

# Etudier en Hainaut!

Région du **CENTRE**

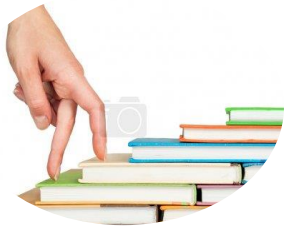
## GUIDE DE L'ENSEIGNEMENT SUPERIEUR













## TABLE DES MATIERES

ORGANISATION DES ETUDES .....	1
BACHELIER EN AGRONOMIE – ORIENTATION : TECHNIQUES ET GESTION AGRICOLES ...	6
BACHELIER EN CHIMIE - ORIENTATION : BIOTECHNOLOGIE .....	10
BACHELIER EN COMPTABILITE - OPTION : GESTION .....	14
BACHELIER EN ELECTROMECHANIQUE – ORIENTATION : ELECTROMECHANIQUE ET MAINTENANCE.....	18
BACHELIER EN INFORMATIQUE DE GESTION .....	22
BACHELIER DE SPECIALISATION : CONSEILLER EN ENVIRONNEMENT .....	28
BACHELIER DE SPECIALISATION EN AGROECOLOGIE .....	28
BIBLIOTHECAIRE BREVETE .....	31
INSCRIPTIONS .....	35
NOS FORMATIONS.....	36



## ORGANISATION DES ETUDES

-  BACHELIER EN AGRONOMIE – ORIENTATION : TECHNIQUES ET GESTION AGRICOLES
-  BACHELIER EN CHIMIE – ORIENTATION : BIOTECHNOLOGIE
-  BACHELIER EN COMPTABILITE – OPTION : GESTION
-  BACHELIER EN ELECTROMECHANIQUE – ORIENTATION : ELECTROMECHANIQUE ET MAINTENANCE
-  BACHELIER EN INFORMATIQUE DE GESTION
-  BACHELIER DE SPECIALISATION : CONSEILLER EN ENVIRONNEMENT
-  BACHELIER DE SPECIALISATION EN AGROECOLOGIE
-  BIBLIOTHECAIRE BREVETE

Ces différentes sections sont organisées en **unités d'enseignement<sup>1</sup> capitalisables**.

Pour être diplômé « Bachelier en ... », « Bibliothécaire breveté », ou « Bachelier de spécialisation... », l'étudiant devra capitaliser toutes les attestations de réussite des unités d'enseignement constitutives de sa section. Muni de ces différentes attestations, il sera autorisé à déposer et défendre son travail de fin d'études<sup>2</sup> dans le cadre de l'«Epreuve intégrée» en fin de formation.

### 1.1. Durée des études

L'étudiant a la liberté de gérer ses études à son propre rythme en fonction de ses disponibilités. Il peut étaler sa formation sur 3 ans minimum (2 ans et 4 mois en section « Bibliothécaire ») et 5, 6 ou 8 ans maximum selon la section.

**Equivalent à celui délivré par l'enseignement de plein exercice**, le titre de « Bachelier en ... » délivré par l'enseignement de Promotion sociale, répond aux conditions décrétales permettant sa délivrance:

- ✓ viser un profil professionnel;
- ✓ la formation comporte au moins 2100 périodes ou 180 crédits;
- ✓ la formation est dispensée pendant une durée de 3 ans minimum;
- ✓ l'étudiant ne peut être diplômé qu'à partir de l'âge de 23 ans.



Une dérogation au critère d'âge est accordée au candidat qui au début du cursus, a le statut de travailleur à tiers temps au moins. Le Gouvernement définit les conditions de dérogation à ce critère pour les complets indemnisés moyennant le respect de la réglementation relative au chômage. **L'étudiant qui ne bénéficie pas de cette dérogation aux critères d'âge précisés ci-dessus ne peut pas être inscrit à plus de 36 crédits (ECTS) par année académique avant l'âge de 20 ans accomplis** (circulaire 3420 du 10/01/2011)

Ces différentes conditions figurent dans un avis du Conseil supérieur en date du 20 avril 2005.

Les cours sont organisés :

- de la dernière semaine d'août à la première semaine de juillet - du lundi au samedi en journée ou en soirée selon les implantations
- l'horaire hebdomadaire varie en fonction du nombre d'UE choisies par l'étudiant
- vacances/congés:
  - vacances d'automne (2 semaines) - vacances d'hiver (2 semaines)
  - vacances de détente (Carnaval : 2 semaines) - vacances de printemps (2 semaines)
  - jours fériés légaux.

<sup>1</sup> En abrégé : UE

<sup>2</sup> En abrégé : T.F.E.

## 1.2. Accès aux études

- ✓ Etre détenteur du CESS<sup>3</sup>
- ou
- ✓ sur base d'un test d'admission en français et en mathématique portant sur les compétences de la fin de la 6<sup>ème</sup> année de l'enseignement secondaire général ou technique de plein exercice.

## 1.3. Conditions d'admission dans l'enseignement supérieur

### *Bachelier en ... et Bibliothécaire breveté*

**Condition sans restriction** : posséder le CESS

Si vous n'êtes pas titulaire du CESS, des tests d'admission sont organisés aux dates affichées aux valves «Etudiants».

<b>Bachelier en ...</b>	✓ Français ✓ Mathématique
<b>Bibliothécaire breveté</b>	✓ Français

Les tests portent sur la formation générale et prennent en compte les consignes suivantes:

<b>En français,</b>	<ul style="list-style-type: none"> <li>✓ résumer les idées essentielles d'un texte d'intérêt général et les critiquer;</li> <li>✓ produire un message structuré qui exprime un avis, une prise de position devant un fait, un événement (des documents d'information pouvant être mis à votre disposition).</li> </ul>
<b>En mathématique,</b>	<ul style="list-style-type: none"> <li>✓ appliquer les concepts fondamentaux de l'algèbre pour traiter des expressions polynomiales et fractionnaires;</li> <li>✓ résoudre une équation, une inéquation du 1er degré à une inconnue;</li> <li>✓ lire et interpréter des graphiques;</li> <li>✓ étudier un phénomène réel et traduire des tableaux de données sous forme graphique;</li> <li>✓ repérer, représenter, en coordonnées cartésiennes, un point ou un ensemble de points d'une fonction du premier ou du second degré.</li> </ul>

### *Bachelier de spécialisation*

Diplôme de l'enseignement supérieur non universitaire de type court ou de type long ou diplôme universitaire du deuxième ou du troisième cycle.

## 1.4. Aide à la réussite

L'UE « Préparation mathématique pour l'enseignement supérieur de type court » est organisée en début d'année. **Huit séances** de cours sont **obligatoires** pour tous les candidats y compris les porteurs du CESS.

Par section, des séances complémentaires sont prévues. Elles préparent les étudiants à aborder les cours spécifiques de la section avec une base mathématique correcte. L'horaire de ces séances est affiché aux valves « Etudiants ».

<sup>3</sup> Certificat d'enseignement secondaire supérieur

### 1.5. Conditions de la réussite

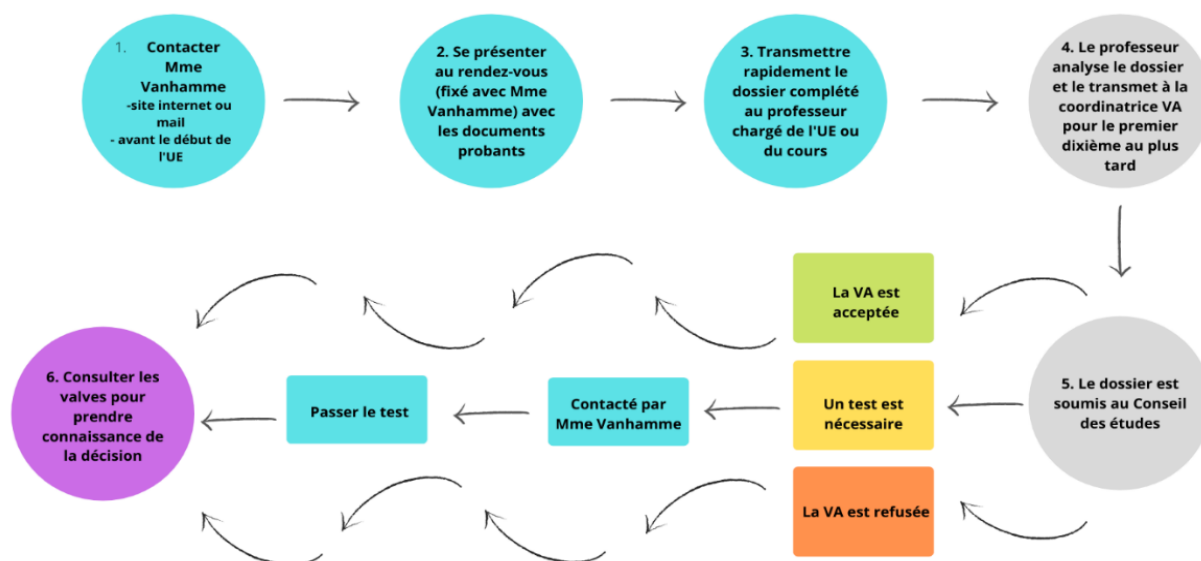
	Réussite	Présence aux cours
Unité d'enseignement	au moins 50 %	au moins 60 %
Epreuve intégrée (TFE)	au moins 50 %	au moins 60 % aux cours préparatoires à la défense du TFE
Titre de «Bachelier en ...» «Bibliothécaire breveté» « Bachelier de spécialisation... »	✓ au moins 50 % à l'épreuve intégrée ✓ au moins 50 % pour l'ensemble des UE déterminantes ✓ au moins 50 % au total général	

	En cas d'échec
Unité d'enseignement	possibilité d'une seconde session selon un horaire déterminé
Epreuve intégrée (TFE)	seconde session dans un délai de 1 à 4 mois 4 inscriptions maximum à l'EI
<b>UN ECHEC DANS UNE UE NE SIGNIFIE PAS LA FIN DE LA FORMATION !</b> <b>Les attestations de réussite déjà acquises le restent. Il suffit de se réinscrire dans l'UE déficitaire.</b>	

### 1.6. L'étudiant gère son parcours de formation

- ❑ La plupart des UE ont des **prérequis**. Par exemple, en «Bachelier en comptabilité», nul ne peut être inscrit aux cours de «Droit social» et «Droit commercial» sans avoir suivi et réussi l'UE «Droit civil».
- ❑ Certains cours ne sont programmés qu'une année sur deux, par exemple l'UE «Communication et gestion» en section «Bachelier en électromécanique – orientation: électromécanique et maintenance». L'étudiant suivant ce cours pendant sa 2<sup>ème</sup> année d'études a tout intérêt à réussir cette UE en 2 sessions maximum, sinon la réussite de son parcours en 3 ½ ans risquerait d'être compromise. Si une telle situation devait se produire, il doit absolument solliciter une entrevue auprès de la Direction.
- ❑ **Valorisation des acquis - Procédure**  
L'expérience professionnelle et/ou les connaissances acquises dans un autre type d'enseignement peuvent être valorisées dans le cadre de ses nouvelles études. S'il souhaite bénéficier de dispenses de cours ou de stages, il devra introduire un dossier auprès de la coordinatrice pédagogique, Mme Marie Vanhamme. Un conseil des études (professeurs et Direction) délibèrera. Les informations particulières sont accessibles sur le site de l'implantation du cursus suivi.

# Procédure de valorisation



## 1.7. L'information envers les étudiants

- ✓ Une **séance d'information obligatoire** à destination des nouveaux étudiants est organisée en début d'année académique.
- ✓ Une **séance d'information relative aux stages est obligatoire** pour les étudiants de 2<sup>ème</sup> et 3<sup>ème</sup> niveau.
- ✓ Notre **coordinatrice pédagogique**, Mme Marie Vanhamme, se tient à disposition des étudiants pendant toute l'année académique, sur rendez-vous, ou selon un horaire qui sera affiché aux valves. La coordinatrice guidera l'étudiant qui le sollicite dans la gestion de ses études et de son parcours scolaire.
- ✓ Les panneaux d'**affichage** situés à proximité du bureau de la Direction informent les étudiants, notamment, sur:
  - les organigrammes des différentes sections,
  - le calendrier de programmation des UE pour les 3 années à venir,
  - les horaires des cours,
  - le règlement d'ordre intérieur de l'établissement,
  - le calcul des droits d'inscription,
  - l'affichage des résultats des UE terminées (1<sup>ère</sup> et 2<sup>nde</sup> sessions). Il incombe à chaque étudiant de venir consulter personnellement ces informations qui ne seront communiquées, en aucun cas, ni par courrier ni par téléphone.

CONSULTEZ EGALEMENT LE SITE DE L'IMPLANTATION SUR  
<https://www.etudierhainaut.be/>

- ✓ **Bibliothèque provinciale** (adossée à notre bâtiment principal à La Louvière – 064/312220).  
 Pour aider l'étudiant dans ses études, la bibliothèque provinciale de La Louvière, située 1 rue Rêve d'Or, met à sa disposition des ouvrages techniques dans tous les domaines de formation. Sur demande motivée, la bibliothèque peut acquérir des ouvrages qui lui seraient nécessaires à son apprentissage.

	lundi – mardi – vendredi	12h00 à 18h00
	jeudi	10h00 à 18h00
	mercredi	12h00 à 19h00
	samedi	09h00 à 16h00



## 1.8. eCampus



Le Campus numérique de la Province de Hainaut allie pédagogie et ingénierie informatique pour faciliter la tâche des étudiants et du personnel des établissements d'enseignement.

Ses objectifs sont de mettre à disposition de la communauté académique et scolaire :

- ✓ des services en ligne favorisant la communication et l'organisation ;
- ✓ un réseau étendu interconnectant l'ensemble des établissements scolaires et académiques ;
- ✓ d'appuyer l'innovation pédagogique grâce à l'utilisation des Technologies de l'Information et de la Communication (TIC).

Grâce à l'eCampus Promsoc, la plateforme numérique de l'IPAMC, vous pouvez accéder de façon permanente à notre institution à l'aide d'une connexion Internet.

En tant qu'étudiant à l'IPAMC, vous disposez d'un compte Office 365, et d'une adresse email ***prenom.nom@hainaut-promsoc.be***

- ✓ pour communiquer avec les enseignants, les maîtres de stages, les étudiants, ...
- ✓ pour prendre connaissance d'avis postés sur les valves électroniques, les horaires, les résultats, ...
- ✓ d'une plateforme pédagogique pour télécharger des notes de cours, des exercices, ...
- ✓ de l'accès au réseau wifi eduroam, de l'opération cartable numérique.

Ces services sont accessibles après authentification à partir de l'adresse <http://ecampus.hainaut-promsoc.be>. *Votre mot de passe sera envoyé à votre adresse mail personnelle. N'oubliez pas de nous la communiquer lors de votre inscription. Cet accès est disponible si l'étudiant est inscrit officiellement dans notre établissement et si son dossier est complet.*

## 1.9. Charte Qualité

Notre établissement s'engage à :

- ✓ assurer un enseignement de qualité;
- ✓ préparer les étudiants à la citoyenneté responsable et à la transmission de valeurs humanistes et démocratiques.

*Afin de satisfaire à ces objectifs, notre établissement souhaite*

PROMOUVOIR :

- ✓ un enseignement à dimension humaine;
- ✓ une pédagogie de la réussite;
- ✓ l'ouverture de l'Institut au monde en constante évolution;
- ✓ l'implication des différents acteurs.

RENFORCER L'IDENTITE DE L'INSTITUT. Pour y parvenir, il s'engage à :

- ✓ être à l'écoute des besoins des différents acteurs (étudiants, enseignants, milieux professionnels, conseils et organes d'avis...);
- ✓ organiser un enseignement dans des groupes et des locaux en adéquation avec la pédagogie recherchée;
- ✓ dispenser un enseignement adapté aux nouvelles technologies;
- ✓ reconnaître et respecter le travail de chacun de ses collaborateurs;
- ✓ encourager la formation continue et continuée de ses personnels administratif, éducatif et enseignant;
- ✓ renforcer constamment ses partenariats locaux et régionaux;
- ✓ mettre en œuvre un processus d'auto-évaluation de la qualité.

## 1.10. Sites internet

IPAMC implantation La Louvière : <https://www.etudierhainaut.be/ipamc-lalouviere>  
 IPAMC implantation Soignies : <https://www.etudierhainaut.be/ipamc-soignies>  
 IPAMC implantation Ecaussinnes : <https://www.etudierhainaut.be/ipamc-ecaussinnes>  
 IPAMC implantation Binche-Carnières-Morlanwelz : <https://www.etudierhainaut.be/ipamc-bcm>





## BACHELIER EN AGRONOMIE – ORIENTATION : TECHNIQUES ET GESTION AGRICOLES

Domaine Niveau	Sciences agronomiques et ingénierie biologique Enseignement supérieur technique de type court Code : 10 10 00 S33 D4
Années d'études	Min: 3 ans – Max: 7 ans
Conditions d'admission	CESS ou test d'admission
Certification	Par capitalisation des attestations de réussite des cours
Implantation	IPAMC Soignies
Horaire	8h50 à 16h20

### 1.1. Le profil professionnel

Le bachelier en agronomie<sup>4</sup> est capable de planifier, d'exécuter et de contrôler les différents aspects d'une production agricole. Après s'être documenté sur la législation en vigueur et sur des ouvrages, dans une langue étrangère, s'il échet et en fonction de sa spécialité, il applique et respecte les normes des productions agricoles et agro-alimentaires. Il intègre le respect de l'environnement dans ses activités. Personne de communication, il est capable d'assurer le rôle de relais entre l'ouvrier et l'ingénieur, entre l'entrepreneur et le monde extérieur. Il a, en outre, un sens aigu de l'organisation et de la gestion des activités techniques et humaines.

En fonction de sa spécialisation, il planifie, exécute et contrôle les différentes étapes d'une production agricole tant au niveau animal que végétal ; il structure, contrôle et planifie les processus de fabrication et/ou de recherche dans les secteurs agronomiques ; il joue un rôle de conseiller ; il gère l'espace rural et contribue à l'aménagement du territoire ; il intègre une réflexion active et objective concernant les problématiques liées au respect de l'environnement dans le cadre de ses activités professionnelles.

### 1.2. Tâches

*Sensible à la sécurité, au bien-être et à l'environnement, au processus de qualité et aux aspects économiques, dans le respect des consignes et des normes en vigueur,*

il exécute les tâches suivantes :

- ✓ analyser et contribuer à résoudre des problèmes techniques et humains liés à sa fonction ;
- ✓ gérer la production et la sélection dans les secteurs animaux et végétaux ;
- ✓ appliquer la fertilisation et la lutte phytosanitaire raisonnées aux cultures ;
- ✓ aider à effectuer des essais et des analyses de laboratoire en biologie, en microbiologie et en biochimie ;
- ✓ transformer et commercialiser les produits agricoles ;
- ✓ tenir à jour le suivi des opérations effectuées, rédiger un rapport objectif exploitable ;
- ✓ utiliser des logiciels spécifiques à la finalité ;
- ✓ assurer la gestion économique de l'activité et déterminer les limites de la rentabilité ;

<sup>4</sup> Le masculin est utilisé à titre épique

- ✓ utiliser les moyens de gestion et de communication relationnelle les plus appropriés ;
- ✓ anticiper les risques et les nuisances environnementaux et gérer les rejets réguliers ou des pollutions accidentelles ; dispenser des conseils techniques, économiques et environnementaux aux différents partenaires.

### 1.3. Débouchés

---

Dans les secteurs de production, de commercialisation et d'administration :

- ✓ en entreprise privée ou publique,
- ✓ dans un service public.

### 1.4. Finalités de la section

---

Permettre à l'étudiant de développer :

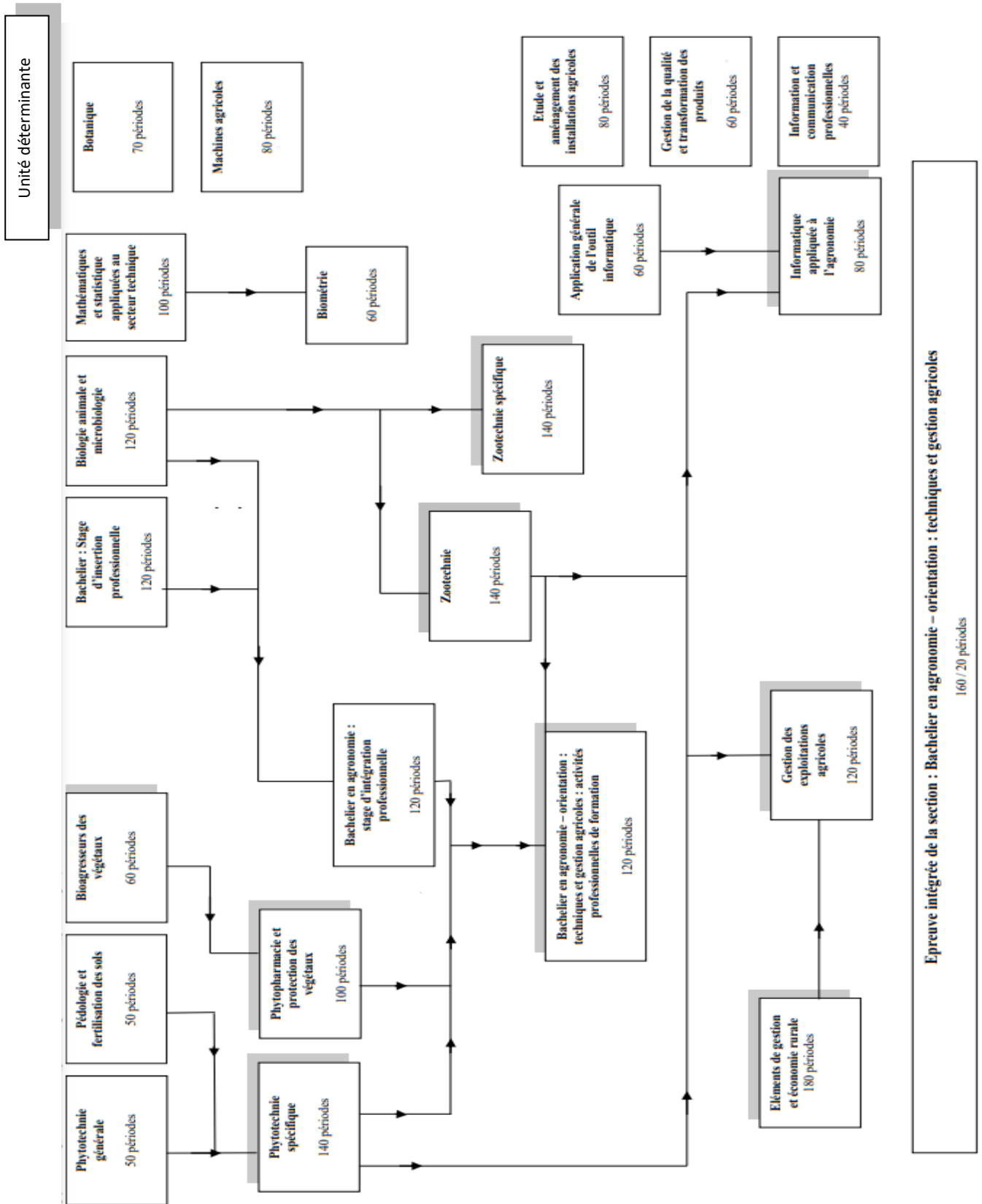
- ✓ des compétences professionnelles pour répondre d'une manière adéquate à l'évolution socio-économique du secteur de l'agronomie :
- ✓ gestion de la sélection et de la production des animaux d'élevage et des cultures,
- ✓ fertilisation et lutte phytosanitaire des cultures,
- ✓ transformation et commercialisation des produits agricoles,
- ✓ gestion économique de l'activité et limites de rentabilité,
- ✓ risques et nuisances environnementaux,
- ✓ gestion des rejets et des pollutions accidentels,
- ✓ utilisation de l'outil informatique et des logiciels spécifiques à l'activité.

1.5. Unités constitutives de la section

Code Gips	N° Adm	Intitulés	Classement des U.E.	Code des U.E.	UED	Périodes	ECTS
<b>TRONC COMMUN</b>							
AG011	2188	ÉLÉMENTS DE GESTION ET ÉCONOMIE RURALE	SAIB	7156 02 U33 D1	X	180	15
AG021	2189	BOTANIQUE	SAIB	0211 02 U33 D1		70	6
AG031	2190	MACHINES AGRICOLES	SAIB	1111 00 U33 D1		80	7
AG041	2191	BIOLOGIE ANIMALE ET MICROBIOLOGIE	SAIB	0215 05 U33 D1		120	10
GR062	2315	INFORMATION ET COMMUNICATION PROFESSIONNELLES	SEG	0350 22 U32 D1		40	3
AG062	2296	PÉDOLOGIE ET FERTILISATION DES SOLS	SAIB	1531 02 U33 D2		50	4
AG073	2297	PHYTOTECHNIE GÉNÉRALE	SAIB	1621 01 U33 D3		50	4
AG083	2298	BIOAGRESSEURS DES VÉGÉTAUX	SAIB	1531 03 U33 D3	X	60	5
AG091	2195	APPLICATION GÉNÉRALE DE L'OUTIL INFORMATIQUE	SIT	7541 04 U31 D1		60	4
GR071	788	MATHÉMATIQUES ET STATISTIQUE APPLIQUÉES AU SECTEUR TECHNIQUE	SIT	0122 24 U31 D1		100	8
AG112	2299	BIOMÉTRIE	SAIB	0127 01 U33 D2		60	5
GR081	803	BACHELIER : STAGE D'INSERTION PROFESSIONNELLE	SIT	3253 04 U31 D1		120/20	3
AG132	2300	BACHELIER EN AGRONOMIE : STAGE D'INTÉGRATION PROFESSIONNELLE	SAIB	1101 02 U33 D2		120/20	5
AG143	2301	BACHELIER EN AGRONOMIE – ORIENTATION : TECHNIQUES ET GESTION AGRICOLES – ACTIVITÉS PROFESSIONNELLES DE FORMATION	SAIB	1101 03 U33 D3	X	120/20	8
<b>Total du tronc commun</b>						<b>1230/930</b>	<b>87</b>
<b>ORIENTATION : TECHNIQUES ET GESTION AGRICOLES</b>							
AG154	2302	PHYTOPHARMACIE ET PROTECTION DES VÉGÉTAUX	SAIB	1622 01 U33 D4	X	100	8
AG163	2303	PHYTOTECHNIE SPÉCIFIQUE	SAIB	1621 02 U33 D3	X	140	12
AG172	2277	GESTION DE LA QUALITÉ ET TRANSFORMATION DES PRODUITS	SAIB	1102 00 U33 D2		60	7
AG181	2201	ZOOTECNIE	SAIB	1611 01 U33 D1	X	140	12
AG192	2304	ZOOTECNIE SPÉCIFIQUE	SAIB	1611 02 U33 D2	X	140	12
AG202	2305	GESTION DES EXPLOITATIONS AGRICOLES	SAIB	7156 03 U33 D2	X	120	10
AG213	2306	INFORMATIQUE APPLIQUÉE A L'AGRONOMIE	SAIB	1103 00 U33 D3	X	80	5
AG222	2307	ÉTUDE ET AMÉNAGEMENT DES INSTALLATIONS AGRICOLES	SAIB	1120 01 U33 D2		80	7
AG232	2279	ÉPREUVE INTÉGRÉE DE LA SECTION : « BACHELIER EN AGRONOMIE – ORIENTATION : TECHNIQUES ET GESTION AGRICOLES »	SAIB	1010 00 U33 D2		160/20	20
<b>Total de l'orientation</b>						<b>1020/880</b>	<b>93</b>

TOTAL DES PERIODES DE LA SECTION		ECTS
Nombre de périodes suivies par l'étudiant	2 250	180
Nombre de périodes professeur	1 810	

1.6. Modalités de capitalisation





## BACHELIER EN CHIMIE - ORIENTATION : BIOTECHNOLOGIE

Domaine Niveau	Sciences de l'ingénieur et technologie Enseignement supérieur technique de type court Code : 91 31 00 S31 D3
Années d'études	Min: 3 ans et 6 mois – Max: 7 ans
Conditions d'admission	CESS ou test d'admission
Certification	Par capitalisation des attestations de réussite des cours
Implantation	IPAMC La Louvière
Horaire	17h30 à 20h50

### 1.1. Le profil professionnel

Le bachelier en chimie<sup>5</sup> - orientation biotechnologie est capable de planifier, d'exécuter et de contrôler les opérations relatives aux processus de fabrication et aux activités de laboratoire liées au domaine de la chimie.

Il respecte les consignes d'éthique et d'asepsie, veille à la sécurité du personnel, de la ligne de production et/ou du laboratoire et du respect de l'environnement.

Personne de communication, il est capable d'assurer le rôle de relais entre le(s) responsable(s), les partenaires sociaux et le personnel, ainsi qu'entre son entreprise et le monde extérieur.

Il a, en outre, un sens aigu de l'organisation et de la gestion des activités techniques et humaines.

Il planifie, exécute et contrôle les opérations relatives aux processus de bioproduction et/ou de bioconversion ainsi que les activités de laboratoire de microbiologie.

Il structure, contrôle et planifie les processus de fabrication et/ou de recherche dans les secteurs de la biochimie.

Il maîtrise les processus industriels et de laboratoires dans les domaines tels que chimie, métallurgie, pétrochimie, agro-alimentaire ou agro-industrie.

Il intègre une réflexion active et objective concernant les problématiques liées au respect de l'environnement dans le processus industriel et dans les procédés de laboratoire.

### 1.2. Tâches

*Sensible à la sécurité, au bien-être et à l'environnement, au processus de qualité et aux aspects économiques, dans le respect des consignes et des normes en vigueur,*

il exécute les tâches suivantes:

- ✓ analyser et contribuer à résoudre des problèmes techniques et humains liés à sa fonction;
- ✓ décoder les documents techniques y compris dans une langue étrangère pour les utiliser et les rendre accessibles aux agents d'exécution;
- ✓ appliquer des formules de calcul préétablies afin de permettre l'interprétation des résultats de l'analyse et de mesurer les écarts par rapport aux normes;
- ✓ remédier, dans le cadre de sa spécialité, aux dysfonctionnements, au départ de résultats expérimentaux;
- ✓ tenir à jour le suivi des opérations effectuées, rédiger un rapport objectif exploitable au sein d'une équipe scientifique;
- ✓ utiliser des logiciels spécifiques à la orientation;

<sup>5</sup> Le masculin est utilisé à titre épique

- ✓ dans le cadre de ses tâches, appliquer aux personnes et aux biens les règles de sécurité et de protection;
- ✓ utiliser les moyens de gestion et de communication relationnelle les plus appropriés;
- ✓ effectuer des échantillonnages représentatifs, réaliser des analyses et interpréter les résultats;
- ✓ appliquer et superviser des méthodes d'analyse et des processus de production;
- ✓ participer à la mise au point de nouvelles méthodes d'analyse et à leur validation;
- ✓ collaborer à l'élaboration d'un plan préventif et curatif de maintenance des équipements de production et de laboratoire;
- ✓ manipuler des appareils plus ou moins complexes et en diagnostiquer les dysfonctionnements éventuels;
- ✓ réaliser, gérer et optimiser des cultures de cellules ou de virus;
- ✓ identifier et dénombrer les cellules vivantes d'un échantillon;
- ✓ isoler et purifier les produits générés lors des processus biotechnologiques;
- ✓ effectuer des analyses microbiologiques et en interpréter les résultats;
- ✓ dans le cadre de ses responsabilités, diagnostiquer voire résoudre les problèmes techniques survenant lors de processus biochimiques ou encore de purification de composés;
- ✓ participer à la gestion des rejets solides, liquides ou gazeux de production ou de laboratoire;
- ✓ participer à la valorisation des déchets, organiques ou inorganiques, de production ou de laboratoire;
- ✓ collaborer à la mise en œuvre et à la maintenance des appareils de détection et d'analyse de pollution situés sur les unités ou à la périphérie des sites industriels;
- ✓ anticiper les risques et les nuisances environnementaux et procéder au diagnostic qualitatif et quantitatif des rejets réguliers ou des pollutions accidentelles;
- ✓ proposer l'exécution de travaux permettant de réduire les nuisances du site.

### 1.3. Débouchés

---

Dans les secteurs de production, de maintenance et de recherche:

- ✓ en entreprise privée ou publique,
- ✓ dans un laboratoire de recherche fondamentale ou appliquée,
- ✓ dans un service public (santé, agriculture, environnement, ...).

### 1.4. Finalités de la section

---

Permettre à l'étudiant de :

- ✓ analyser et contribuer à résoudre des problèmes techniques et humains liés à sa fonction;
- ✓ décoder les documents techniques y compris dans une langue étrangère pour les utiliser et les rendre accessibles aux agents d'exécution;
- ✓ appliquer des formules de calcul préétablies afin de permettre l'interprétation des résultats de l'analyse et de mesurer les écarts par rapport aux normes;
- ✓ remédier, aux dysfonctionnements, au départ de résultats expérimentaux;
- ✓ tenir à jour le suivi des opérations effectuées, rédiger un rapport objectif exploitable au sein d'une équipe scientifique;
- ✓ utiliser des logiciels spécifiques au métier;
- ✓ dans le cadre de ses tâches, appliquer aux personnes et aux biens les règles de sécurité et de protection;
- ✓ utiliser les moyens de gestion et de communication relationnelle les plus appropriés;
- ✓ participer à la mise au point de nouvelles méthodes d'analyse et à leur validation;
- ✓ réaliser, gérer et optimiser des cultures de cellules ou de virus;
- ✓ isoler et purifier les produits générés lors des processus biotechnologiques;
- ✓ effectuer des analyses microbiologiques et en interpréter les résultats.

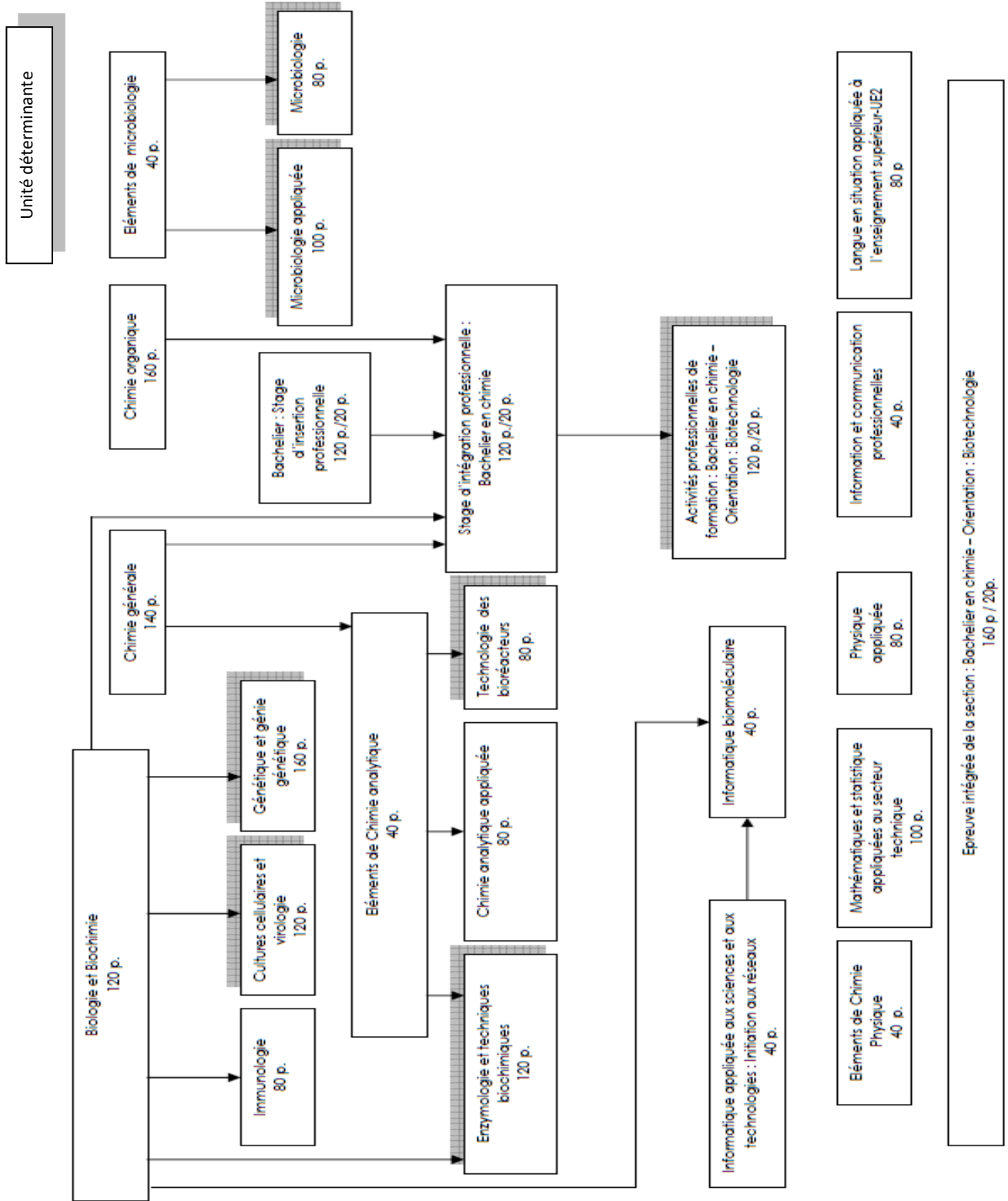
### 1.5. Unités constitutives de la section

Code Gips	N° Adm	Intitulés	Classement des U.E.	Code des U.E.	UED	Périodes	ECTS
<b>TRONC COMMUN</b>							
GR062	2315	INFORMATION ET COMMUNICATION PROFESSIONNELLES	IC	0350 22 U32 D2		40	3
GR071	788	MATHÉMATIQUES ET STATISTIQUE APPLIQUÉES AU SECTEUR TECHNIQUE	SIT	0122 24 U31 D1		100	8
CH031	293	CHIMIE GÉNÉRALE	SIT	0212 02 U31 D1		140	12
CH041	291	CHIMIE ORGANIQUE	SIT	0212 03 U31 D1		160	13
CH051	789	ÉLÉMENTS DE CHIMIE PHYSIQUE	SIT	0213 03 U31 D1		40	4
CH061	790	ÉLÉMENTS DE CHIMIE ANALYTIQUE	SIT	0212 20 U31 D1		40	4
CH071	791	CHIMIE ANALYTIQUE APPLIQUÉE	SIT	9131 06 U31 D1		80	7
CH081	792	BIOLOGIE ET BIOCHIMIE	SIT	9131 01 U31 D1		120	10
CH091	793	PHYSIQUE APPLIQUÉE	SIT	9131 35 U31 D1		80	7
GR011	316	INFORMATIQUE APPLIQUÉE AUX SCIENCES ET AUX TECHNOLOGIES : INITIATION AUX RÉSEAUX	SIT	7560 40 U31 D1		40	4
CH111	794	INFORMATIQUE BIOMOLÉCULAIRE	SIT	7560 25 U31 D1		40	3
GR081	803	BACHELIER : STAGE D'INSERTION PROFESSIONNELLE	SIT	3253 04 U31 D1		120 / 20	3
CH131	804	STAGE D'INTÉGRATION PROFESSIONNELLE : BACHELIER EN CHIMIE	SIT	9131 10 U31 D1		120 / 20	5
GR112	1564	ANGLAIS EN SITUATION APPLIQUÉE À L'ENSEIGNEMENT SUPÉRIEUR-UE2	LLT	7302 92 U32 D2		80	7
<b>Total du tronc commun</b>						<b>1200</b>	<b>90</b>
<b>ORIENTATION : BIOTECHNOLOGIE</b>							
CH151	795	TECHNOLOGIE DES BIORÉACTEURS	SIT	9131 08 U31 D1	X	80	6
CH161	796	ÉLÉMENTS DE MICROBIOLOGIE	SIT	0211 21 U31 D1		40	3
CH171	797	MICROBIOLOGIE	SIT	0211 22 U31 D1	X	80	7
CH181	798	MICROBIOLOGIE APPLIQUÉE	SIT	9131 05 U31 D1	X	100	8
CH191	799	ENZYMOLOGIE ET TECHNIQUES BIOCHIMIQUES	SIT	9131 07 U31 D1	X	120	9
CH201	800	IMMUNOLOGIE	SIT	9131 03 U31 D1		80	7
CH211	801	CULTURES CELLULAIRES ET VIROLOGIE	SIT	9131 04 U31 D1	X	120	9
CH221	802	GÉNÉTIQUE ET GÉNIE GÉNÉTIQUE	SIT	9131 21 U31 D1	X	160	13
CH232	1054	ACTIVITÉS PROFESSIONNELLES DE FORMATION : BACHELIER EN CHIMIE – ORIENTATION : BIOTECHNOLOGIE	SIT	9131 09 U31 D2	X	120 / 20	8
CH242	1055	EPREUVE INTÉGRÉE DE LA SECTION : BACHELIER EN CHIMIE - ORIENTATION BIOTECHNOLOGIE	SIT	9131 00 U31 D2		160 / 20	20
<b>Total de l'orientation</b>						<b>1060</b>	<b>90</b>

TOTAL DES PERIODES DE LA SECTION		ECTS
Nombre de périodes suivies par l'étudiant	2 260	180
Nombre de périodes professeur	1 820	



1.6. Modalités de capitalisation





## BACHELIER EN COMPTABILITE - OPTION : GESTION

Domaine Niveau	Sciences économiques et de gestion Enseignement supérieur économique de type court Code : 71 11 01 S32 D5	
Années d'études	Min: 3 ans – Max: 6 ans	
Conditions d'admission	CESS ou test d'admission	
Certification	Par capitalisation des attestations de réussite des cours	
Implantations	IPAMC Soignies	IPAMC La Louvière
Horaire	8h50 à 16h20	17h30 à 20h50

### 1.1. Le profil professionnel

Le bachelier en comptabilité<sup>6</sup> est en charge de l'organisation et de la tenue des comptes particulièrement en comptabilité générale et en comptabilité analytique, dans le respect des règles déontologiques.

Il rassemble, coordonne et vérifie les données comptables, dans le respect des prescriptions légales.

Il établit régulièrement et présente sous forme normalisée les documents comptables et fiscaux légaux : bilan annuel, compte de résultats, annexes, déclarations et toute information comptable, financière et fiscale demandée par la Direction ou le client.

Il est l'interlocuteur privilégié de l'équipe des gestionnaires de l'entreprise auxquels il apporte les éléments chiffrés menant à l'élaboration d'une politique de gestion.

Il est amené à analyser une situation comptable et exerce des activités connexes d'ordre financier, fiscal et social.

Dans cette optique, il développe des qualités de communicateur efficace et de conseiller en gestion.

En fonction de sa spécialisation,

- ✓ il conseille les gestionnaires dans la conception de leur stratégie globale notamment quant aux impacts financiers des hypothèses envisagées ;
- ✓ il élabore ou participe à l'élaboration de stratégies fiscales et prépare et organise la défense des intérêts qu'il représente dans les recours ;
- ✓ intégré dans une équipe de gestionnaires financiers spécialisés et sous leur responsabilité, il traite des dossiers de financement, gère des portefeuilles de valeurs mobilières et exécute des opérations classiques sur les marchés financiers.

### 1.2. Tâches

- ✓ prendre en charge la tenue des comptes en conformité avec les règles de droit comptable, fiscal, social et de droit des sociétés, depuis le contrôle des pièces comptables (entre autres numériques) enregistrées jusqu'à la présentation des bilans, compte de résultats, annexes et autres documents légaux et fiscaux ;
- ✓ fournir et expliciter les informations comptables, financières, juridiques et fiscales, lors de la création, la gestion, le développement, la restructuration et la liquidation d'entreprises ;
- ✓ négocier, argumenter et défendre les dossiers de l'entreprise vis-à-vis de tiers ;
- ✓ assurer l'interface entre tous les interlocuteurs pour élaborer les documents comptables de synthèse et les présenter ;

<sup>6</sup> Le masculin est utilisé à titre épique

- ✓ appréhender et utiliser les documents professionnels dans une langue étrangère ;
- ✓ coordonner et contrôler les applications et les procédures internes des différents services ;
- ✓ utiliser l'outil informatique et exploiter, analyser et interpréter de manière critique les données dans une optique de conseil;
- ✓ établir le diagnostic de la situation comptable, fiscale et financière d'une entreprise, cerner et définir les problématiques éventuelles et proposer des solutions et recommandations ;
- ✓ optimiser le système d'information comptable ;
- ✓ structurer sa pensée et s'exprimer par écrit et oralement en utilisant le vocabulaire professionnel adapté aux différents interlocuteurs
- ✓ gérer une équipe et favoriser les collaborations au sein du service ou du département
- ✓ rendre accessible l'exploitation des données chiffrées dans le respect de la confidentialité des informations traitées et en accord avec les règles légales et déontologiques
- ✓ dans le cadre de ses missions, élaborer des solutions cohérentes dans les domaines fiscaux, financiers, et/ou de stratégies d'entreprise
- ✓ appliquer et développer les connaissances nécessaires actualisées, dans une démarche de formation permanente.

### 1.3. Débouchés

---

Grâce à la polyvalence de la formation, le bachelier trouve des débouchés en termes d'emploi et de carrière dans les

- ✓ entreprises et organismes ;
- ✓ professions libérales ;
- ✓ services publics et privés ;
- ✓ institutions internationales.

Moyennant les conditions définies par le législateur, le diplôme peut également donner accès aux titres délivrés par les Instituts Professionnels des métiers du chiffre.

### 1.4. Finalités de la section

---

Permettre à l'étudiant, conformément au profil professionnel et compte tenu de son niveau de formation, d'acquérir les compétences théoriques, techniques, méthodologiques et pratiques relatives :

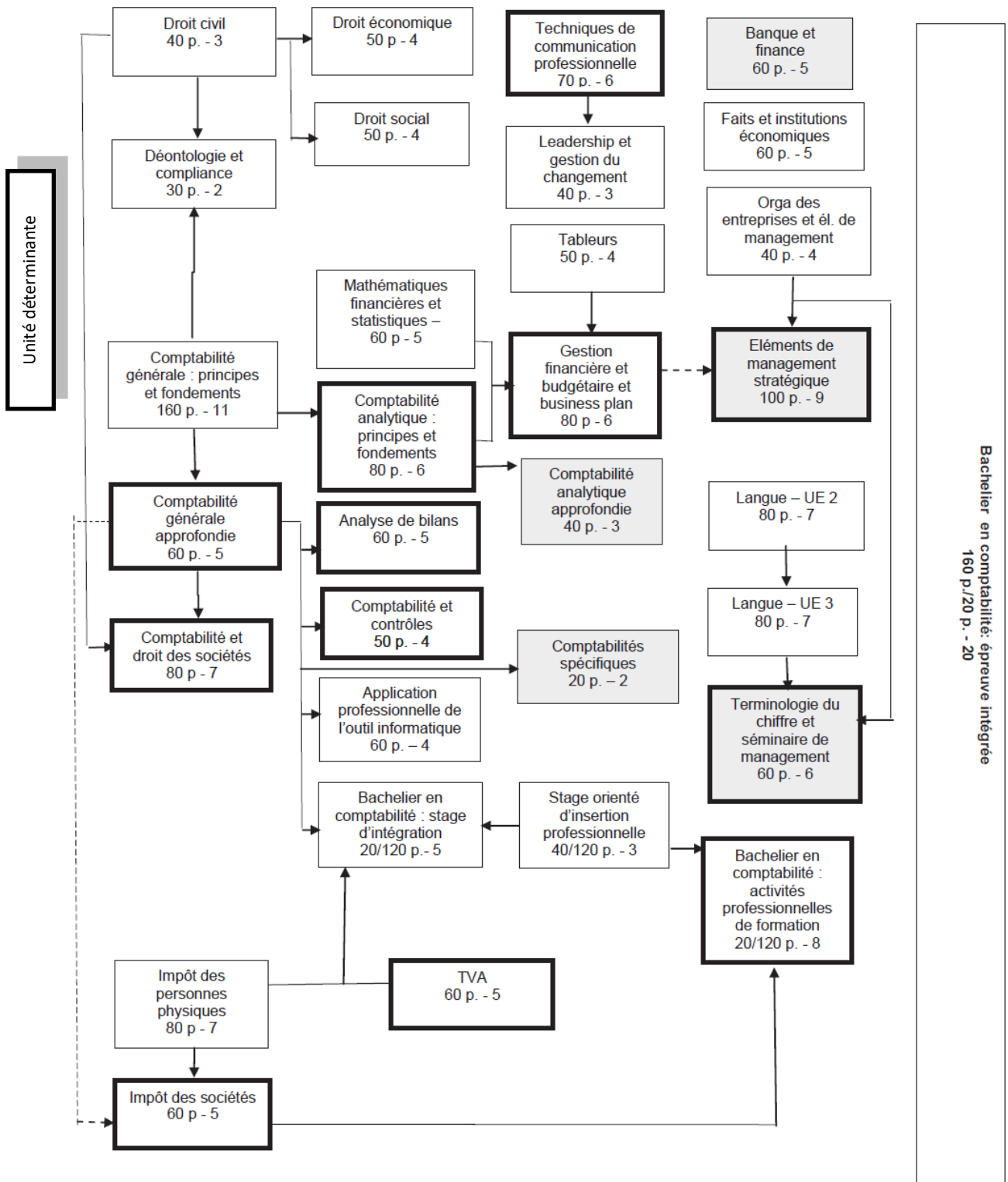
- ✓ à la tenue des comptabilités générale et analytique,
- ✓ à l'informatisation et à la digitalisation des systèmes comptables,
- ✓ aux contrôles interne et externe,
- ✓ à la fiscalité des personnes physiques et morales,
- ✓ aux impôts indirects (TVA, ...),
- ✓ à l'analyse de bilan, la gestion budgétaire et financière,
- ✓ à l'organisation et à la gestion des entreprises,
- ✓ à la communication appliquée, y compris dans une langue étrangère,
- ✓ dans le cadre de ses missions, aux bases du droit, de l'économie et de la finance.

### 1.5. Unités constitutives de la section

Code Gips	N° Adm	Intitulés	Classement des U.E.	Codification de l'unité	UE D	Nombre périodes	ECTS
CO023	1231	DROIT CIVIL	SJ	7132 01 U32 D3		40	3
CO033	1232	DROIT ECONOMIQUE	SJ	7133 01 U32 D3		50	4
CO042	1185	DROIT SOCIAL	SJ	7134 01 U32 D2		50	4
CO052	1233	MATHEMATIQUES FINANCIERES ET STATISTIQUE	SEG	7153 04 U32 D2		60	5
CO072	1186	FAITS ET INSTITUTIONS ECONOMIQUES	SEG	7151 01 U32 D2		60	5
CO082	1234	COMPTABILITE GENERALE : PRINCIPES ET FONDEMENTS	SEG	7112 06 U32 D2		160	11
CO092	1235	COMPTABILITE GENERALE APPROFONDIE	SEG	7112 03 U32 D2	X	60	5
CO061	1236	COMPTABILITE ET CONTRÔLES	SEG	7112 13 U32 D1	X	50	4
CO102	1237	COMPTABILITE ANALYTIQUE : PRINCIPES ET FONDEMENTS	SEG	7113 01 U32 D2	X	80	6
GR042	1579	ORGANISATION DES ENTREPRISES ET ELEMENTS DE MANAGEMENT	SEG	7182 11 U32 D2		40	4
CO124	1238	COMPTABILITE ET DROIT DES SOCIETES	SEG	7114 02 U32 D4	X	80	7
CO133	1239	ANALYSE DE BILANS	SEG	7116 01 U32 D3	X	60	5
CO143	1240	GESTION FINANCIERE ET BUDGETAIRE ET BUSINESS PLAN	SEG	7116 02 U32 D3	X	80	6
CO153	1241	TAXE SUR LA VALEUR AJOUTEE (T.V.A.)	SEG	7123 01 U32 D3	X	60	5
CO162	627	IMPÔT DES PERSONNES PHYSIQUES (I.P.P.)	SEG	7122 01 U32 D2		80	7
CO283	1242	IMPÔT DES SOCIETES	SEG	7122 02 U32 D3	X	60	5
CO171	1243	INFORMATIQUE : TABLEUR	SEG	7545 10 U32 D1		50	4
CO192	1244	COMPTABILITE : APPLICATION PROFESSIONNELLE DE L'OUTIL INFORMATIQUE	SEG	7118 02 U32 D2		60	4
CO181	1245	DEONTOLOGIE ET COMPLIANCE	SEG	7112 40 U32 D1		30	2
CO201	1246	TECHNIQUES DE COMMUNICATION PROFESSIONNELLE	SEG	0350 27 U32 D1	X	70	6
CO211	1247	LEADERSHIP ET GESTION DU CHANGEMENT	SEG	7182 40 U32 D1		40	3
GR112	1564	ANGLAIS EN SITUATION APPLIQUE A L'ENSEIGNEMENT SUPÉRIEUR UE 2	LLT	7302 92 U32 D2		80	7
GR122	1194	ANGLAIS EN SITUATION APPLIQUE A L'ENSEIGNEMENT SUPÉRIEUR UE 3	LLT	7302 93 U32 D2		80	7
CO321	1255	ANGLAIS : TERMINOLOGIE DES METIERS DU CHIFFRE ET SEMINAIRE DE MANAGEMENT	LLT	7302 60 U32 D1	X	60	6
CO263	1250	BANQUE ET FINANCE	SEG	7172 01 U32 D3		60	5
CO272	1251	COMPTABILITÉ ANALYTIQUE APPROFONDIE	SEG	7113 03 U32 D2		40	3
CO301	1252	COMPTABILITES SPECIFIQUES	SEG	7115 05 U32 D1		20	2
CO311	1253	ELEMENTS DE MANAGEMENT STRATÉGIQUE	SEG	7182 07 U32 D1	X	100	9
CO221	1248	BACHELIER : STAGE ORIENTE D'INSERTION SOCIOPROFESSIONNELLE	SIT	2090 01 U31 D1		120/40	3
CO252	1206	STAGE D'INTEGRATION PROFESSIONNELLE : BACHELIER EN COMPTABILITE	SEG	7111 03 U32 D2		120/20	5
CO231	1249	ACTIVITES PROFESSIONNELLES DE FORMATION : BACHELIER EN COMPTABILITE	SEG	7111 10 U32 D1	X	120/20	8
CO302	659	EPREUVE INTEGREE DE LA SECTION : BACHELIER EN COMPTABILITE	SEG	7111 01 U32 D2		120/20	20

TOTAL DES PERIODES DE LA SECTION		ECTS
Nombre de périodes suivies par l'étudiant	2 240	180
Nombre de périodes professeur	1 860	

1.6. Modalités de capitalisation





## BACHELIER EN ELECTROMECHANIQUE – ORIENTATION : ELECTROMECHANIQUE ET MAINTENANCE

Domaine Niveau	Sciences de l'ingénieur et technologie Enseignement supérieur technique de type court Code : 21 20 00 S31 D4
Années d'études	Min: 3 ans et 6 mois – Max: 5 ans
Conditions d'admission	CESS ou test d'admission
Certification	Par capitalisation des attestations de réussite des cours
Implantation	IPAMC La Louvière
Horaire	17h30 à 20h50

### 1.1. Le profil professionnel

Le bachelier en électromécanique – orientation: électromécanique et maintenance<sup>7</sup>, sera capable d'assurer la maintenance d'une unité de production en vue de son fonctionnement optimal, ainsi que des composants électromécaniques des produits issus d'une entreprise industrielle.

Le bachelier, devra, dans cette optique, avoir un esprit ouvert, critique et devra être apte à servir de relais, aussi bien humain que scientifique, entre le ou les responsables techniques et le personnel d'exécution ainsi qu'entre son entreprise et le monde extérieur et d'avoir un sens aigu de l'organisation et de la gestion des activités et des équipes.

### 1.2. Tâches

- ✓ Maintenir les conditions d'utilisation optimale de l'outil de production, en planifiant les travaux de maintenance, tout en étant sensible à la sécurité, à l'environnement et aux aspects économiques;
- ✓ détecter, comprendre et isoler un dysfonctionnement éventuel et d'organiser les travaux de remise en état;
- ✓ proposer des modifications techniques permettant d'optimiser la maintenance.

### 1.3. Débouchés

Il pourra notamment travailler dans le service de maintenance:

- ✓ des unités de production;
- ✓ des P.M.I. et P.M.E.;
- ✓ des entités disposant des installations:
  - de production d'énergie;
  - de production de chaleur et de froid;
  - de transport, ...

<sup>7</sup> Le masculin est utilisé à titre épique

#### **1.4. Finalités de la section**

---

Le bachelier en électromécanique – orientation: électromécanique et maintenance pourra analyser et contribuer à résoudre les problèmes techniques et humains liés à sa fonction.

Il possèdera la faculté de décoder les documents techniques pour les rendre accessibles aux agents d'exécution.

En étant sensible au bien-être, à la sécurité, à l'hygiène du travail, à l'environnement et aux aspects économiques, il sera capable, dans le respect des consignes et des normes en vigueur, de:

- ✓ superviser une ligne de production;
- ✓ mettre en œuvre des équipements électromécaniques, optimiser leurs performances et les maintenir en état de fonctionnement;
- ✓ analyser un problème lié à l'électromécanique et proposer des modifications techniques permettant de le solutionner;
- ✓ utiliser les moyens de gestion et de communication relationnelle les plus appropriés;
- ✓ s'adapter à l'évolution technologique.

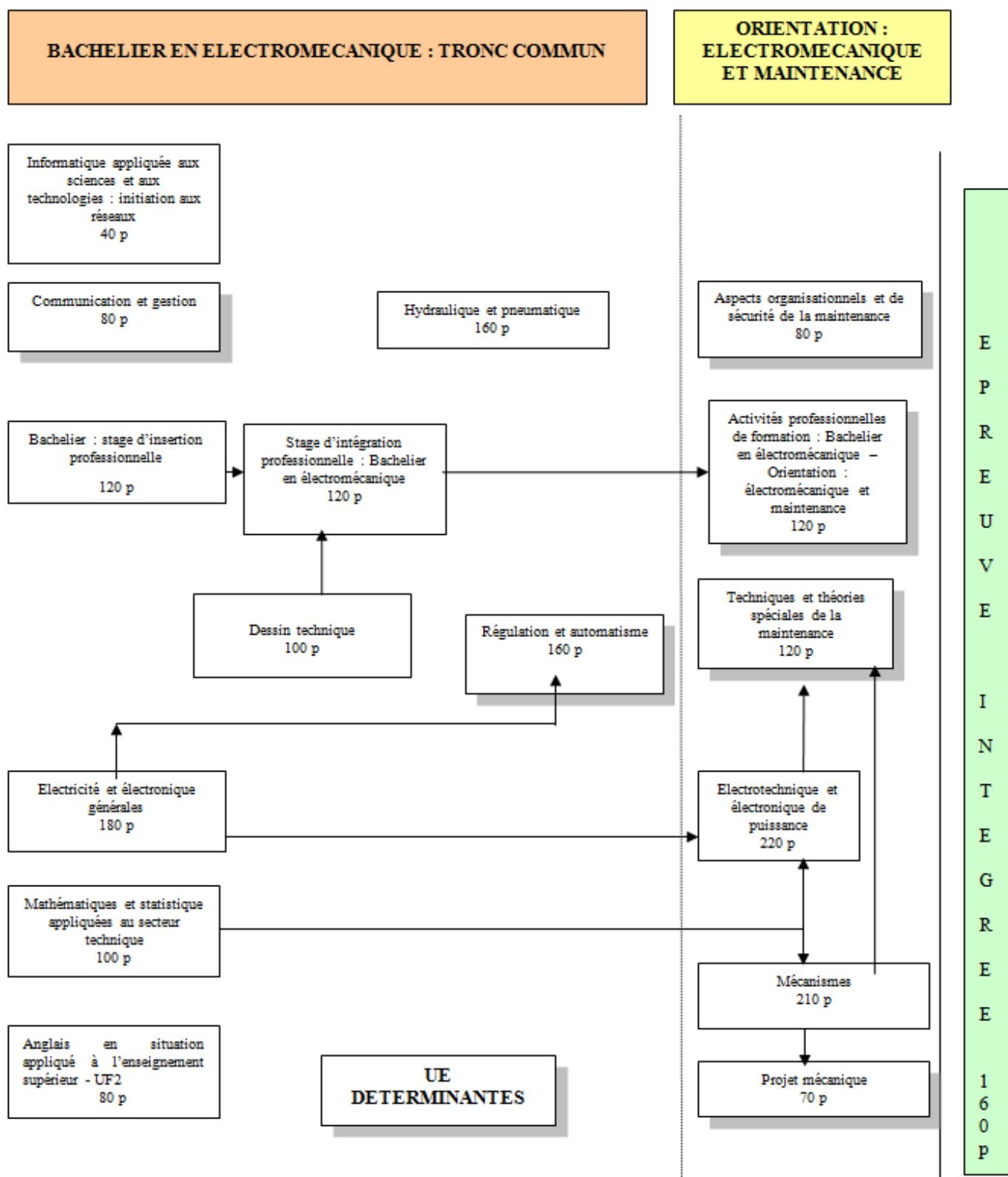


**1.5. Unités constitutives de la section**

Code Gips	N° Adm	Intitulés	Classement des U.E.	Code des U.E.	UED	Périodes	ECTS
<b>TRONC COMMUN</b>							
EM011	324	ELECTRICITÉ ET ÉLECTRONIQUE GÉNÉRALES	SIT	2110 01 U31 D1		180	16
GR071	788	MATHÉMATIQUES ET STATISTIQUE APPLIQUÉES AU SECTEUR TECHNIQUE	SIT	0122 24 U31 D1		100	8
EM031	341	DESSIN TECHNIQUE	SIT	2320 02 U31 D1		100	9
EM041	311	COMMUNICATION ET GESTION	SEG	9616 03 U32 D1	X	80	7
GR011	316	INFORMATIQUE APPLIQUÉE AUX SCIENCES ET AUX TECHNOLOGIES: INITIATION AUX RÉSEAUX	SIT	7560 40 U31 D1		40	4
EM061	343	HYDRAULIQUE ET PNEUMATIQUE	SIT	2680 06 U31 D1		160	14
GR112	1564	ANGLAIS EN SITUATION APPLIQUÉ À L'ENSEIGNEMENT SUPÉRIEUR – UF2	LLT	7302 92 U32 D2		80	7
EM081	345	RÉGULATION ET AUTOMATISME	SIT	2441 08 U31 D1	X	160	14
GR081	803	BACHELIER: STAGE D'INSERTION PROFESSIONNELLE	SIT	3253 04 U31 D1		120/20	3
EM102	1057	STAGE D'INTÉGRATION PROFESSIONNELLE: BACHELIER EN ÉLECTROMÉCANIQUE	SIT	2180 13 U31 D2		120/20	5
<b>Total du tronc commun</b>						<b>1140</b>	<b>87</b>
<b>ORIENTATION: ELECTROMECHANIQUE ET MAINTENANCE</b>							
EM112	830	ELECTROTECHNIQUE ET ÉLECTRONIQUE DE PUISSANCE	SIT	2170 04 U31 D2		220	20
EM122	831	MÉCANISMES	SIT	2311 07 U31 D2		210	21
EM132	604	TECHNIQUES ET THÉORIES SPÉCIALES DE LA MAINTENANCE	SIT	2180 09 U31 D2	X	120	11
EM141	347	PROJET MÉCANIQUE	SIT	2311 10 U31 D1	X	70	6
EM151	348	ASPECTS ORGANISATIONNELS ET DE SÉCURITÉ DE LA MAINTENANCE	SIT	2180 11 U31 D1	X	80	7
EM164	1058	ACTIVITÉS PROFESSIONNELLES DE FORMATION: BACHELIER EN ÉLECTROMÉCANIQUE – ORIENTATION: ELECTROMECHANIQUE ET MAINTENANCE	SIT	2180 12 U31 D4	X	120/20	8
EM173	1059	EPREUVE INTÉGRÉE DE LA SECTION : BACHELIER EN ELECTROMECHANIQUE – ORIENTATION: ELECTROMECHANIQUE ET MAINTENANCE	SIT	2120 00 U31 D3		160/20	20
<b>Total de l'orientation</b>						<b>980</b>	<b>93</b>

<b>TOTAL DES PERIODES DE LA SECTION</b>		<b>ECTS</b>
Nombre de périodes suivies par l'étudiant	2 120	180
Nombre de périodes professeur	1 680	

1.6. Unités constitutives de la section





## BACHELIER EN INFORMATIQUE DE GESTION

Domaine	Sciences économiques et de gestion	
Niveau	Enseignement supérieur économique de type court	
	Code : 75 00 05 S32 D4	
Années d'études	Min: 3 ans et 6 mois – Max: 6 ans	
Conditions d'admission	CESS ou test d'admission	
Certification	Par capitalisation des attestations de réussite des cours	
Implantations	IPAMC La Louvière	IPAMC Ecaussinnes
Horaire	17h30 à 20h50	17h30 à 21h00 (ou 21h50)

### 1.1. Le profil professionnel

Le bachelier en informatique de gestion<sup>8</sup> est un collaborateur polyvalent qui met en œuvre la diversité méthodologique des différentes fonctions de l'informaticien en réponse aux besoins des organisations.

Il participe à l'analyse et à l'étude technique de projets d'informatisation.

Il participe à la conception, développe, teste et implémente des solutions intégrant des standards techniques et méthodologiques ainsi que des progiciels existants.

Il participe à la conception, à la gestion et à la sécurisation de systèmes d'information dont des bases de données. Il participe à la conception d'interfaces homme/machine et à la mise en œuvre de projets e-business.

Il contribue à assurer la continuité du fonctionnement des infrastructures et participe à leur évolution logicielle et matérielle.

Il analyse l'impact des nouvelles technologies sur l'évolution des organisations et en assure l'intégration.

Il intègre des connaissances économiques liées à l'exercice de ses fonctions.

Il peut travailler en équipe ou en réseaux et assurer le support des utilisateurs en termes de documentation, de formation et d'assistance en utilisant les outils de communication appropriés.

### 1.2. Tâches

- ✓ Utiliser et exploiter des méthodes de modélisation lors de la phase d'analyse;
- ✓ mettre en œuvre des solutions dans différents environnements de programmation;
- ✓ implémenter et paramétrer des progiciels de gestion intégrés;
- ✓ assurer les tests et la maintenance des programmes;
- ✓ participer à la conception d'interfaces homme/machine;
- ✓ créer, exploiter, optimiser et adapter un système d'informations cohérent;
- ✓ installer et configurer un système d'exploitation, assurer sa maintenance;
- ✓ installer, mettre en œuvre et adapter des réseaux informatiques, des périphériques, des systèmes de sécurité, des systèmes de communication en fonction des besoins des organisations et de l'évolution technologique;
- ✓ assurer la sécurité des données et des systèmes informatiques;
- ✓ assurer l'assistance structurée aux utilisateurs;
- ✓ utiliser une documentation technique notamment formulée dans une langue étrangère.

<sup>8</sup> Le masculin est utilisé à titre épique.

### 1.3. Débouchés

---

- ✓ Help desk manager ;
- ✓ Technico-commercial ;
- ✓ Petites, moyennes et grandes entreprises ;
- ✓ Services publics et privés ;
- ✓ Institutions internationales.

### 1.4. Finalités de la section

---

Permettre à l'étudiant de:

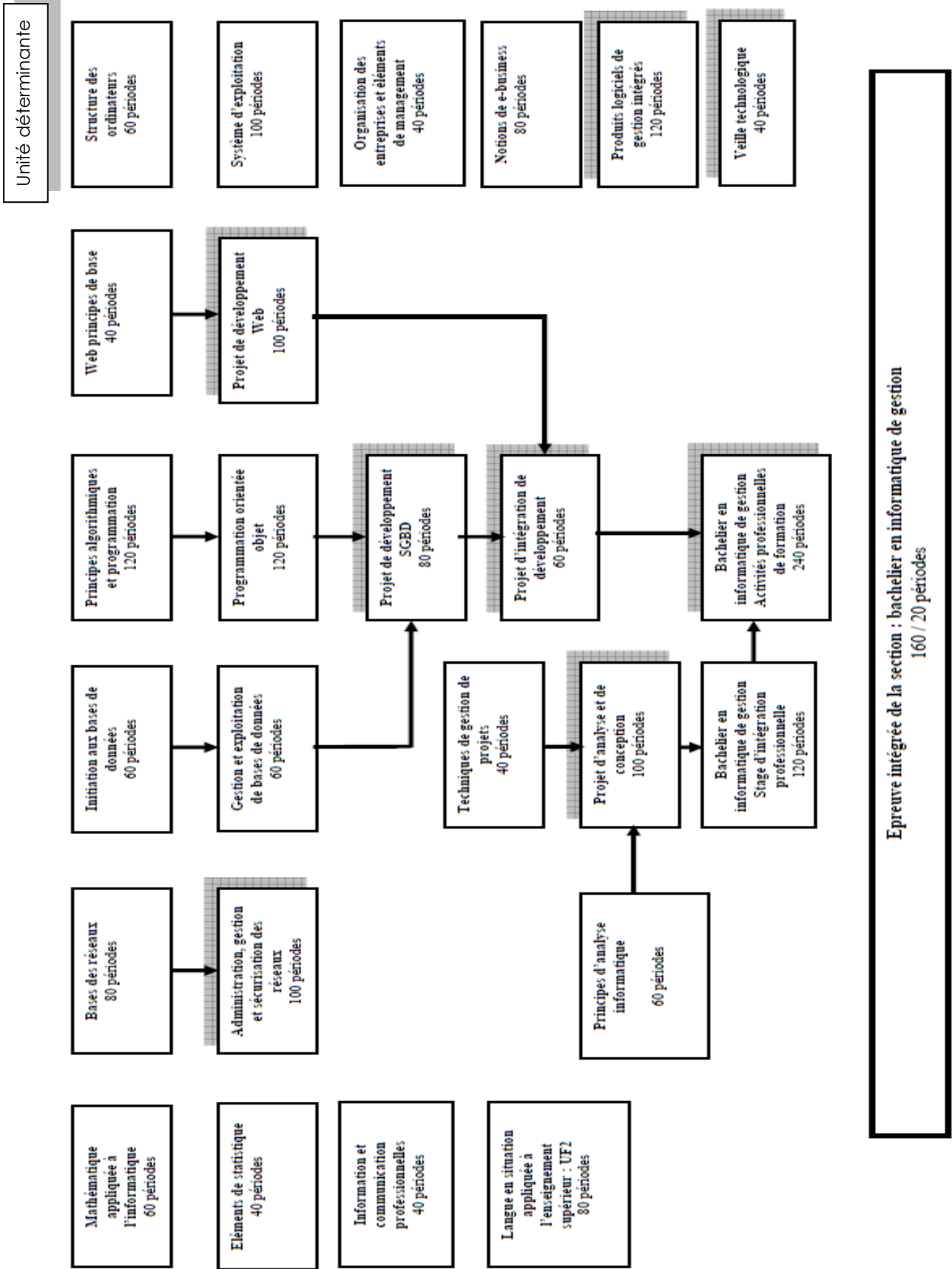
- ✓ développer des ensembles de compétences dans différents axes:
  - ◆ la programmation dans différents environnements,
  - ◆ l'administration, la gestion et la sécurisation de réseaux,
  - ◆ les systèmes de gestion de base de données,
  - ◆ l'analyse et la conception d'applications,
  - ◆ l'e-business et les logiciels de gestion intégrés ;
- ✓ prendre conscience de l'évolution constante des métiers de l'informatique et des technologies de l'information et de la communication;
- ✓ mettre en œuvre des comportements professionnels fondés sur le sens critique, l'auto-formation et le sens de la communication;
- ✓ mettre en pratique des compétences collectives (travail partagé ou en équipe) et des aptitudes à s'insérer dans des projets et des démarches de gestion de la qualité.

### 1.5. Unités constitutives de la section

Code Gips	N° Adm	Intitulés	Classement des U.E.	Codification de l'unité	UF D	Périodes	ECTS
IN014	1572	MATHÉMATIQUE APPLIQUÉE À L'INFORMATIQUE	SEG	0121 02 U32 D4		60	5
GR112	1564	ANGLAIS EN SITUATION APPLIQUÉ À L'ENSEIGNEMENT SUPÉRIEUR – UF2	LLT	7302 92 U32 D2		80	7
GR022	2318	ELEMENTS DE STATISTIQUE	SEG	0132 03 U32 D2		40	3
GR062	2315	INFORMATION ET COMMUNICATION PROFESSIONNELLES	SEG	0350 22 U32 D2		40	3
IN054	1577	STRUCTURE DES ORDINATEURS	SEG	7551 01 U32 D4		60	5
IN064	1578	INFORMATIQUE - SYSTÈME D'EXPLOITATION	SEG	7552 03 U32 D4		100	8
GR042	1579	ORGANISATION DES ENTREPRISES ET ÉLÉMENTS DE MANAGEMENT	SEG	7182 11 U32 D2		40	4
IN081	926	NOTIONS DE E-BUSINESS	SEG	7145 06 U32 D1		80	7
IN092	927	PRODUITS LOGICIELS DE GESTION INTÉGRÉS	SEG	7111 06 U32 D2	X	120	9
IN101	1493	VEILLE TECHNOLOGIQUE	SEG	7534 14 U32 D1	X	40	4
IN111	929	BASES DES RÉSEAUX	SIT	2983 10 U31 D1		80	6
IN123	1580	ADMINISTRATION, GESTION ET SÉCURISATION DES RÉSEAUX	SEG	7532 47 U32 D3	X	100	8
IN131	931	INITIATION AUX BASES DE DONNÉES	SIT	2982 21 U31 D1		60	5
IN143	1581	GESTION ET EXPLOITATION DE BASES DE DONNÉES	SEG	7544 21 U32 D3		60	5
IN152	933	PRINCIPES ALGORITHMIQUES ET PROGRAMMATION	SEG	7521 05 U32 D2		120	8
IN162	934	PROGRAMMATION ORIENTÉE OBJET	SEG	7525 21 U32 D2		120	9
IN171	935	WEB PRINCIPES DE BASE	SEG	7534 29 U32 D1		40	3
IN182	1582	PROJET DE DÉVELOPPEMENT WEB	SEG	7534 30 U32 D2	X	100	10
IN191	937	PROJET DE DÉVELOPPEMENT SGBD	SEG	7544 03 U32 D1	X	80	8
IN201	938	PROJET D'INTEGRATION DE DEVELOPPEMENT	SEG	7534 35 U32 D1	X	60	9
IN211	939	TECHNIQUES DE GESTION DE PROJETS	SEG	7502 05 U32 D1		40	3
IN221	940	PRINCIPES D'ANALYSE INFORMATIQUE	SEG	7512 10 U32 D1		60	4
IN231	941	PROJET D'ANALYSE ET DE CONCEPTION	SEG	7512 11 U32 D1	X	100	10
IN242	942	BACHELIER EN INFORMATIQUE DE GESTION : STAGE D'INTÉGRATION PROFESSIONNELLE	SEG	7503 06 U32 D2		120/20	5
IN251	943	BACHELIER EN INFORMATIQUE DE GESTION : ACTIVITÉS PROFESSIONNELLES DE FORMATION	SEG	7503 07 U32 D1	X	240/40	12
IN263	944	EPREUVE INTÉGRÉE DE LA SECTION : BACHELIER EN INFORMATIQUE DE GESTION	SEG	7500 05 U32 D3		160/20	20

TOTAL DES PERIODES DE LA SECTION		ECTS
Nombre de périodes suivies par l'étudiant	2 200	180
Nombre de périodes professeur	1 760	

Modalités de capitalisation





## *BACHELIER DE SPECIALISATION : CONSEILLER EN ENVIRONNEMENT*

Domaine Niveau	Sciences agronomiques et ingénierie biologique Enseignement supérieur technique de type court Code : 28 61 16 S31 D1
Années d'études	Min : 2 ans – Max : 7 ans
Conditions d'admission	Diplôme de l'enseignement supérieur non universitaire de type court ou de type long ou diplôme universitaire du deuxième ou du troisième cycle
Certification	Par capitalisation des attestations de réussite des cours
Implantation	IPAMC Soignies
Horaire	8h50 à 16h20

### **1.1. Le profil professionnel**

Le conseiller en environnement<sup>9</sup> analyse les problèmes liés à la protection de la nature, à l'environnement et à l'amélioration du cadre de vie (élimination et recyclage des déchets, qualité de l'air et de l'eau, contrôle des nuisances et du bruit, ...) et propose des solutions pour les résoudre.

Suivant le domaine d'application, il assure une fonction de sensibilisation, de prévention, de concertation, de gestion, de correction ou de coordination, et mène ses activités en tenant compte des processus de décision.

Appelé à travailler en équipe pluridisciplinaire, il est un élément de rapprochement entre les citoyens, les acteurs socio-économiques, les scientifiques et le monde politique dans le respect du prescrit législatif.

Il intègre une réflexion active et objective concernant les problématiques liées au respect de l'environnement et à l'aménagement du territoire dans le cadre de ses activités professionnelles.

### **1.2. Tâches**

En étant sensible au processus de qualité et aux aspects économiques, dans le respect des normes et des réglementations en vigueur :

- ✓ identifier les sources de pollution engendrées par un secteur d'activités donné et les sources principales d'altération d'un écosystème en mettant en évidence leurs conséquences sur la nature et les activités humaines;
- ✓ rassembler la documentation nécessaire à l'analyse et à la résolution de problèmes ;
- ✓ proposer des moyens curatifs et des pistes de mise en œuvre ;
- ✓ s'intégrer dans des projets techniques pour y développer la dimension environnementale ;
- ✓ jouer un rôle de conseil, d'interface et d'aide à la décision en veillant à favoriser les approches environnementales préventives ;
- ✓ traiter avec l'(les) administration(s) compétente(s) et assurer le suivi des dossiers ;
- ✓ rédiger des recommandations en fonction des réglementations, des innovations techniques et des coûts ;
- ✓ établir des audits avec la collaboration de partenaires extérieurs, les interpréter, rendre des avis et proposer des pistes de solutions ;

<sup>9</sup> Le masculin est utilisé à titre épique



- ✓ élaborer, réaliser, évaluer des campagnes de sensibilisation, des actions éducatives afin de promouvoir la protection de l'environnement ;
- ✓ utiliser les moyens de gestion et de communication relationnelle les plus appropriés.

### 1.3. Débouchés

---

- ✓ entreprises privées
- ✓ fédérations industrielles
- ✓ bureaux d'études
- ✓ administrations publiques
- ✓ associations
- ✓ en tant qu'indépendant.

### 1.4. Finalités de la section

---

L'étudiant sera capable :

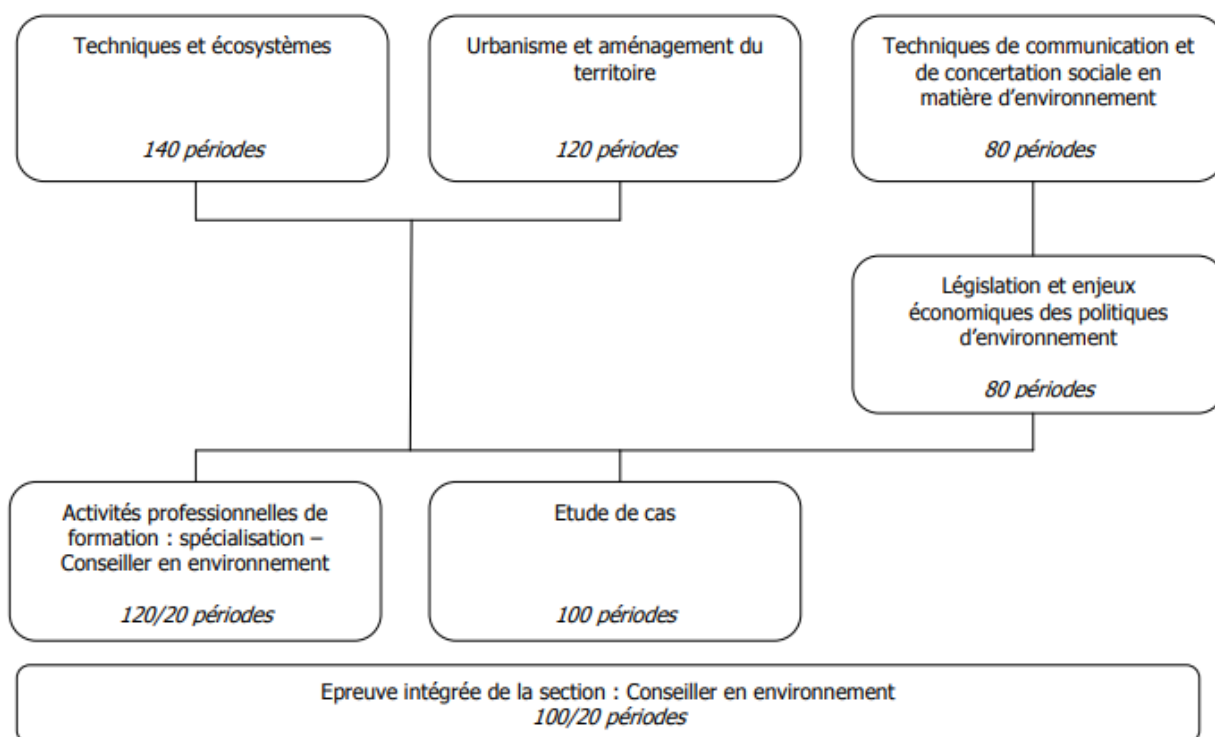
- ✓ d'analyser les problèmes liés à la protection de la nature, à l'environnement et à l'amélioration du cadre de vie (élimination et recyclage des déchets, qualité de l'air et de l'eau, contrôle des nuisances et du bruit,...) et ;
- ✓ de proposer des solutions pour les résoudre :
  - suivant le domaine d'application, d'assurer une fonction de sensibilisation, de prévention, de concertation, de gestion, de correction ou de coordination, et de mener ses activités en tenant compte des processus de décision ;
  - de contribuer, par un travail en équipe pluridisciplinaire, à rapprocher les citoyens, les acteurs socio-économiques, les scientifiques et le monde politique dans le respect du prescrit législatif ;
  - d'intégrer une réflexion active et objective concernant les problématiques liées au respect de l'environnement et à l'aménagement du territoire dans le cadre de ses activités professionnelles.

### 1.5. Unités constitutives de la section

Code Gips	N° Adm	Intitulés	Classement des U.E.	Codification de l'unité	UE D	Nombre périodes	ECTS
CE011	2387	TECHNIQUES ET ÉCOSYSTÈMES	SAIB	1562 02 U31 D1	X	140	10
CE021	2388	URBANISME ET AMÉNAGEMENT DU TERRITOIRE	SAIB	1562 03 U31 D1	X	120	10
CE032	2389	TECHNIQUES DE COMMUNICATION ET DE CONCERTATION SOCIALE EN MATIÈRE D'ENVIRONNEMENT	IC	9614 00 U35 D2	X	80	7
CE041	2390	LÉGISLATION ET ENJEUX ÉCONOMIQUES DES POLITIQUES D'ENVIRONNEMENT	SAIB	1562 04 U31 D1		80	7
CE051	2391	ETUDE DE CAS	SAIB	1562 05 U31 D1	X	100	9
CE061	2392	ACTIVITÉS PROFESSIONNELLES DE FORMATION : BACHELIER DE SPÉCIALISATION : CONSEILLER EN ENVIRONNEMENT	SAIB	1562 06 U31 D1		120/20	7
CE071	2393	ÉPREUVE INTÉGRÉE DE LA SECTION : BACHELIER DE SPÉCIALISATION : CONSEILLER EN ENVIRONNEMENT	SAIB	1562 07 U31 D1		100/20	10

TOTAL DES PERIODES DE LA SECTION		ECTS
Nombre de périodes suivies par l'étudiant	740	60
Nombre de périodes professeur	560	

### 1.6. Modalités de capitalisation





## BACHELIER DE SPECIALISATION EN AGROÉCOLOGIE



Domaine	Sciences agronomiques et ingénierie biologique
Niveau	Enseignement supérieur technique de type court Code : 102 000 S33 D1
Années d'études	Min : 2 ans Max : -
Conditions d'admission	Diplôme <b>en agronomie</b> de l'enseignement supérieur non universitaire de type court ou de type long ou diplôme universitaire du deuxième ou du troisième cycle
Certification	Par capitalisation des attestations de réussite des cours
Implantation	IPAMC Soignies et HEP Condorcet Ath
Horaire	<b>Dès le 6 septembre 2022</b> – 2 soirées et le samedi matin

### 1.1. Le profil professionnel

La formation de bachelier de spécialisation en agroécologie vise à compléter des profils de bacheliers professionnalisants, notamment des domaines agronomiques et scientifiques par des compétences (en termes d'écologie) permettant le développement d'une expertise dans ce domaine.

L'agroécologie étant à la croisée de quatre disciplines que sont l'agronomie, l'écologie, la sociologie et l'économie, la spécialisation permet le développement de compétences interdisciplinaires. Elle vise le développement de systèmes de production alimentaire sûrs, durables et équitables en intégrant des composantes écologiques et sociales aux fondements agricoles.

L'étudiant ou le professionnel qui aura suivi le bachelier de spécialisation en agroécologie sera capable au sein d'une ferme ou d'un organisme, de conseiller, d'accompagner ou de mettre en œuvre la transition agroécologique sur base de principes parmi lesquels l'amélioration de la fertilité du sol, l'agriculture de conservation des sols (ACS), l'autonomie alimentaire, le respect du bien-être animal, etc.

Un autre enjeu est de tendre vers une agriculture respectueuse des êtres humains, de l'environnement et des animaux. A l'issue de leur formation, les étudiants seront capables d'analyser des agroécosystèmes complexes et dynamiques de manière qualitative et quantitative.

### 1.2. Tâches

Cette section vise à permettre à l'étudiant de développer :

- ✓ la connaissance des structures et du fonctionnement biologique et écologique des agroécosystèmes intégrant les composantes liées aux sols, aux plantes, aux animaux et aux climats ;
- ✓ la compréhension des enjeux écologiques, sociaux et économiques des agroécosystèmes dans un contexte européen ;
- ✓ l'analyse des processus de transition agroécologique, vers des systèmes alimentaires durables ;
- ✓ une approche diversifiée de stratégies et d'expériences par le biais d'études de cas relevant de l'agroécologie.

### 1.3. Débouchés

---

Les diplômés du bachelier de spécialisation en agroécologie travaillent dans la mise en œuvre de la transition écologique du domaine de l'agriculture. Ils peuvent exploiter leurs forces dans les secteurs de production, de commercialisation, de conseils et de contrôle :

- ✓ en ferme ;
- ✓ en centres d'essais ;
- ✓ en organisme ;
- ✓ dans un service public ;
- ✓ en entreprise.

### 1.4. Finalités de la section

---

L'étudiant sera capable de :

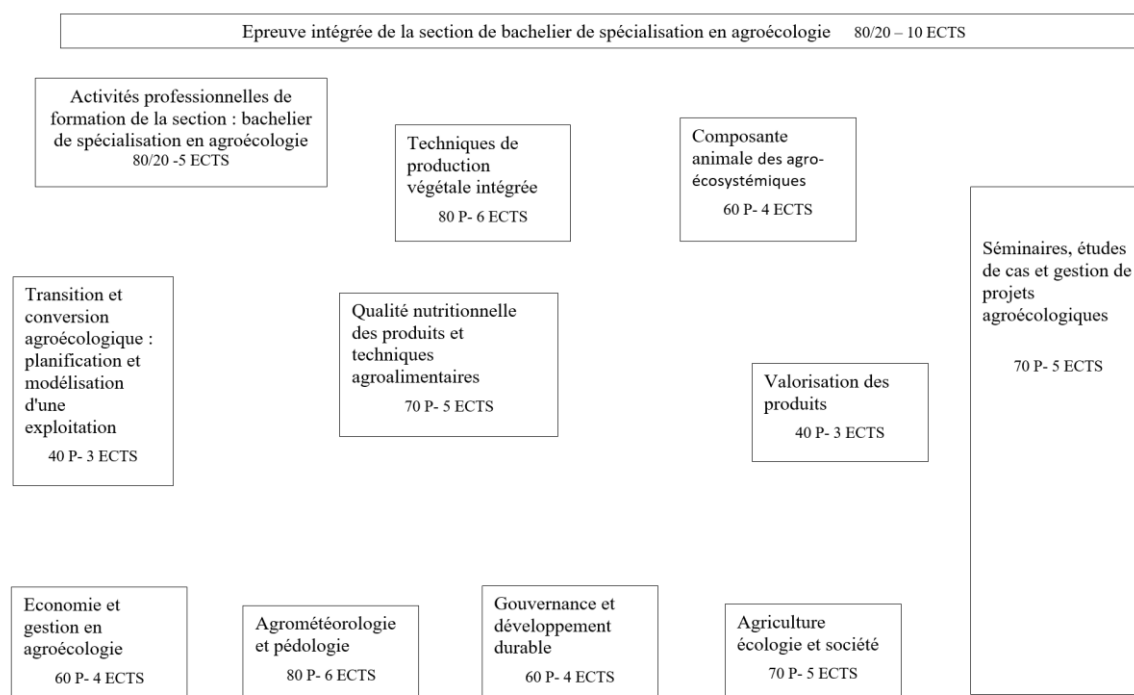
- ✓ connaître, comprendre et expliquer les principes spécifiques des interactions entre plantes, animaux et sol,
- ✓ adapter les techniques et les outils de production aux demandes de l'agroécologie ;
- ✓ favoriser la réintroduction des races rustiques, des anciennes variétés et de l'agroforesterie ;
- ✓ assurer les productions nécessaires pour répondre aux besoins nutritionnels des hommes et des animaux ;
- ✓ optimiser l'impact des productions agricoles sur l'environnement ;
- ✓ adapter les techniques de culture et d'élevage aux changements climatiques ;
- ✓ s'informer des dimensions réglementaires, économiques, sociales et environnementales du domaine de l'agroécologie ;
- ✓ maîtriser l'impact des systèmes de cultures et d'élevage sur l'environnement (l'amélioration de la fertilité du sol, l'agriculture de conservation des sols (acs), l'autonomie alimentaire, le respect de l'animal, la gestion à minima des traitements phytosanitaire...) ;
- ✓ s'adapter aux évolutions technologiques, économiques, et sociétales dans le domaine de l'agroécologie ;
- ✓ identifier les points forts et les points faibles d'une transition agroécologique ;
- ✓ élaborer un plan stratégique à la fois technique et économique pour la conversion d'une ferme vers l'agroécologie ;
- ✓ assurer la transition agroécologique en améliorant le bien-être des individus et en apportant des innovations pertinentes ;
- ✓ garantir la rentabilité économique pour assurer la pérennité d'une ferme lors de la conversion vers l'agroécologie ;
- ✓ exploiter des données techniques et économiques ;
- ✓ analyser un système de production (ou un projet) conduit en agroécologie dans ses aspects environnementaux, économiques et sociétaux ;
- ✓ gérer une unité de production et valoriser les produits localement, en circuits courts ou en filières spécifiques, afin d'assurer la pérennité et le développement durable d'une ferme en agroécologie.

### 1.5. Unités constitutives de la section

Intitulés	Classement des U.E.	Codification de l'unité	UE D	Nombre périodes	ECTS
Agroécologie et société	SAIB	102001U33D1		70	5
Gouvernance et Développement durable	SAIB	102002U33D1		60	4
Techniques de production végétale intégrée	SAIB	102003U33D1	X	80	6
Transition et conversion agroécologique : planification et modélisation d'une exploitation	SAIB	102004U33D1	X	40	3
Qualité nutritionnelle des produits et techniques agroalimentaires	SAIB	102005U33D1		70	5
Economie et gestion en agroécologie	SAIB	102006U33D1		60	4
Agrométéorologie et pédologie	SAIB	102007U33D1	X	80	6
Composante animale des agro- écosystémiques	SAIB	102008U33D1	X	60	4
Valorisation des produits	SAIB	102009U33D1		40	3
Séminaires, études de cas et gestion de projets agroécologiques	SAIB	102010U33D1		70	5
Bachelier de spécialisation en agroécologie – activités professionnelles de formation	SAIB	102011U33D1		80/20	5
Epreuve intégrée de la section : Bachelier de spécialisation en agroécologie	SAIB	102000U33D1		80/20	10

TOTAL DES PERIODES DE LA SECTION		ECTS
Nombre de périodes suivies par l'étudiant	790	60
Nombre de périodes professeur	670	

### 1.7. Modalités de capitalisation





## BIBLIOTHECAIRE BREVETE

Domaine Niveau	Information et communication Enseignement supérieur social de type court Code : 77 11 00 S35 D2
Années d'études	Min: 2 ans et 6 mois – Max: 8 ans
Conditions d'admission	CESS ou test d'admission
Certification	Par capitalisation des attestations de réussite des cours
Implantation	IPAMC La Louvière
Horaire	17h15 à 20h35

### 1.1. Les finalités de la section

Le bibliothécaire breveté<sup>10</sup> est un professionnel au service des bibliothèques publiques. Son action s'exerce sous l'autorité de son responsable hiérarchique, dans le respect de la déontologie du métier, au sein du réseau public de la lecture. Suivant le plan quinquennal de développement de la bibliothèque, le bibliothécaire breveté accueille, informe et oriente le public.

Il encourage et développe toutes les pratiques de lecture au sein de son territoire de compétence. Il suscite la créativité et la participation à la vie culturelle. Il participe à la constitution et à la gestion de collections actualisées.

Le brevet de bibliothécaire est un titre requis par la loi, qui permet l'accès<sup>11</sup> au grade de bibliothécaire adjoint en bibliothèque publique.

### 1.2. Tâches

Seul ou en équipe, dans le respect de la déontologie du métier :

- ✓ participer à l'élaboration du plan quinquennal de développement des pratiques de lecture,
- ✓ participer à l'évaluation de sa réalisation,
- ✓ accueillir les usagers et répondre à leurs demandes, sur place ou à distance,
- ✓ répondre à des questions d'orientation relatives à la bibliothèque, à ses services ou à son environnement,
- ✓ assurer présence et conseil dans les espaces publics,
- ✓ permettre aux utilisateurs d'accéder aux ressources sur place, à domicile ou à distance,
- ✓ former le public à l'utilisation critique des ressources numériques,
- ✓ mettre en œuvre des actions destinées aux publics empêchés ou éloignés,
- ✓ organiser des activités d'information, de formation, d'animation ou de création au sein de la bibliothèque et hors les murs en vue d'atteindre les objectifs définis,
- ✓ participer à l'action culturelle et éducative des organismes actifs sur le territoire de compétence,
- ✓ participer à la constitution, l'accroissement et l'élagage des collections sur tous supports,

<sup>10</sup> Le titre de « Bibliothécaire breveté », spécifique à l'enseignement supérieur de promotion sociale de type court est un des titres requis pour répondre au prescrit de l'article 8 1° de l'AGCF portant application du décret du 30/04/2009 relatif au développement des pratiques de lecture organisé par le réseau public de la lecture et les bibliothèques publiques.

<sup>11</sup> Pour **postuler** en tant que bibliothécaire breveté dans le **secteur public**, il faut **posséder le CESS**.

- ✓ assurer l'accessibilité et la mise en valeur des collections,
- ✓ appliquer les règles de catalogage,
- ✓ utiliser les outils informatiques en rapport avec la gestion de la bibliothèque,
- ✓ proposer des améliorations concernant la qualité du service.

### 1.3. Débouchés

- ✓ Les opérateurs du réseau public de la lecture.
- ✓ diverses associations culturelles ou d'éducation permanente.

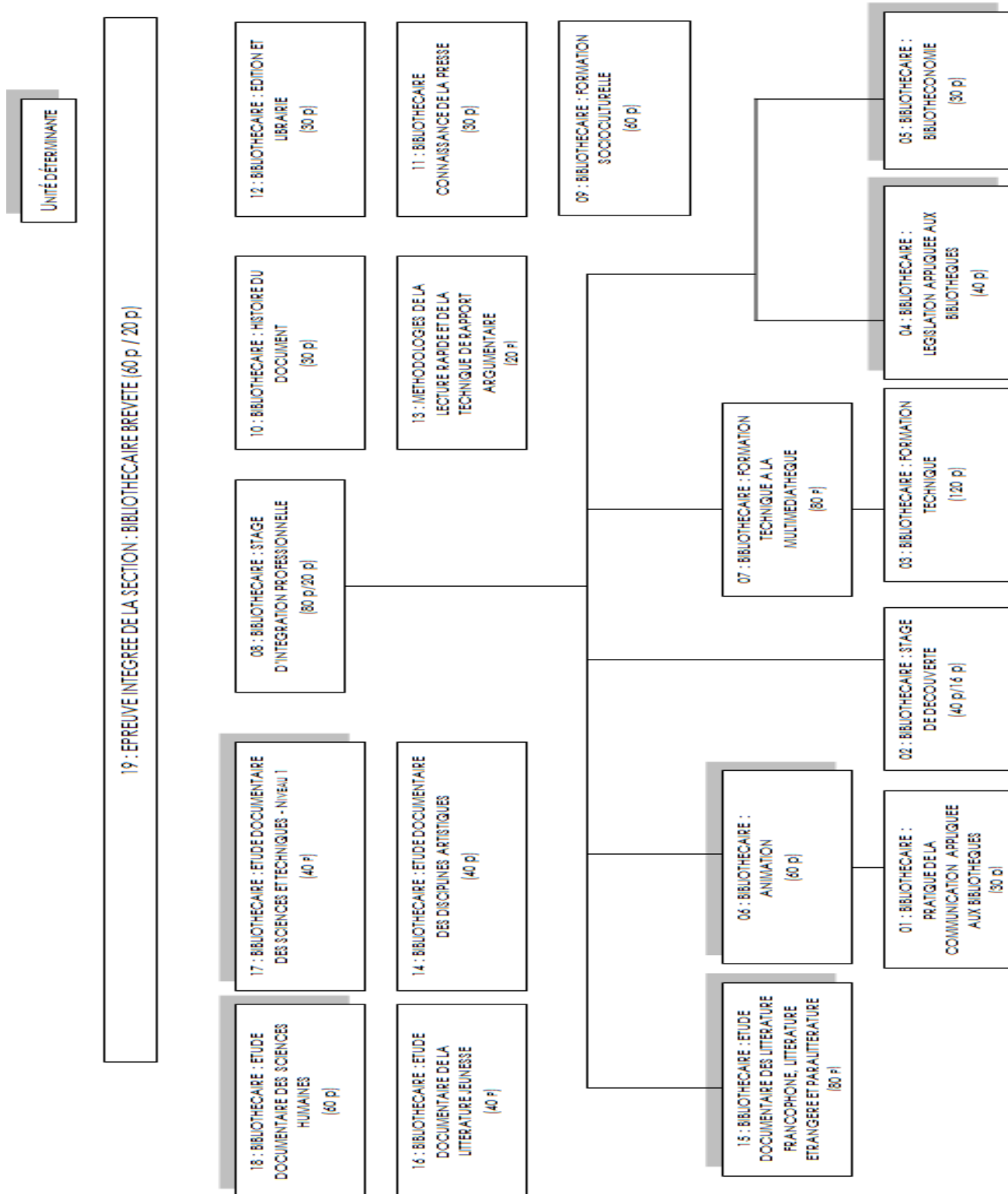
### 1.4. Unités constitutives de la section

Code Gips – N° Adm	Intitulé	Classement de l'unité	Codification de l'unité	UE D	Périodes	ECTS
BIB01 – 989	BIBLIOTHECAIRE : PRATIQUE DE LA COMMUNICATION APPLIQUEES AUX BIBLIOTHEQUES	IC	7711 37 U35 D1		30	2
BIB02 – 990	BIBLIOTHECAIRE : STAGE DE DECOUVERTE	IC	7711 07 U35 D2		40/16	2
BIB03 – 991	BIBLIOTHECAIRE : FORMATION TECHNIQUE	IC	7711 23 U35 D1		120	10
BIB04 – 992	BIBLIOTHECAIRE : LEGISLATION APPLIQUEE AUX BIBLIOTHEQUES	IC	7711 25 U35 D1	X	40	3
BIB05 – 993	BIBLIOTHECAIRE : BIBLIOTHECONOMIE	IC	7711 24 U35 D1	X	30	3
BIB06 – 994	BIBLIOTHECAIRE : ANIMATION	IC	7711 30 U35 D1	X	60	7
BIB07 – 995	BIBLIOTHECAIRE : FORMATION TECHNIQUE A LA MULTIMEDIATHEQUE	IC	7711 27 U35 D1		80	6
BIB08 – 996	BIBLIOTHECAIRE : STAGE D'INTEGRATION PROFESSIONNELLE	IC	7711 08 U35 D2		80/20	4
BIB09 – 997	BIBLIOTHECAIRE : FORMATION SOCIOCULTURELLE	IC	7711 28 U35 D1		60	5
BIB10 – 998	BIBLIOTHECAIRE : HISTOIRE DU DOCUMENT	IC	7711 22 U35 D1		30	3
BIB11 – 999	BIBLIOTHECAIRE CONNAISSANCE DE LA PRESSE	IC	7711 26 U35 D1		30	5
BIB12 – 1000	BIBLIOTHECAIRE : EDITION ET LIBRAIRIE	IC	7711 21 U35 D1		30	2
BIB13 – 1001	METHODOLOGIES DE LA LECTURE RAPIDE ET DE LA TECHNIQUE DU RAPPORT ARGUMENTAIRE	SCEC	0351 02 U32 D1		20	2
BIB14 – 1002	BIBLIOTHECAIRE : ETUDE DOCUMENTAIRE DES DISCIPLINES ARTISTIQUES	IC	7711 31 U35 D1		40	4
BIB15 – 1003	BIBLIOTHECAIRE : ETUDE DOCUMENTAIRE DES LITTERATURES FRANCOPHONES, ETRANGERES ET DE LA PARALITTERATURE	IC	7711 32 U35 D1	X	80	8
BIB16 – 1004	BIBLIOTHECAIRE : ETUDE DOCUMENTAIRE DE LA LITTERATURE JEUNESSE	IC	7711 29 U35 D1		40	4
BIB17 – 1005	BIBLIOTHECAIRE : ETUDE DOCUMENTAIRE DES SCIENCES ET TECHNIQUES - Niveau 1	IC	7711 33 U35 D1	X	40	4
BIB18 – 1006	BIBLIOTHECAIRE : ETUDE DOCUMENTAIRE DES SCIENCES HUMAINES	IC	7711 34 U35 D1	X	60	6
BIB19 – 1007	EPREUVE INTEGREE DE LA SECTION : BIBLIOTHECAIRE BREVETE	IC	7711 00 U35 D2		60/20	20

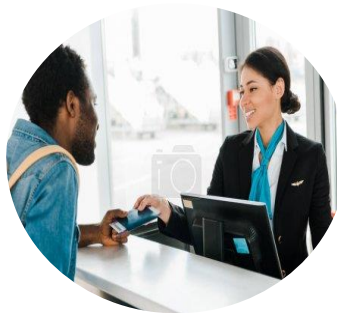
TOTAL DES PERIODES DE LA SECTION		ECTS
Nombre de périodes suivies par l'étudiant	970	100
Nombre de périodes professeur	846	



1.5. Modalités de capitalisation







## INSCRIPTIONS

### 1.1. Formalités

- ↔ Carte d'identité (et éventuellement permis de séjour)
- ↔ CESS
- ↔ N° FOREm si demandeur d'emploi.

### 1.2. Modes de calcul des droits d'inscription

Les droits d'inscription sont fixés par le ministère de la Fédération Wallonie-Bruxelles. Le coût des études varie en fonction du nombre de périodes de cours suivies.

Forfait de 29,00 € et 0,42 € par période de cours de 50 minutes jusqu'à la 800<sup>ème</sup> période et frais d'inscription de 10,00 €.

Le droit d'inscription est payé avant le premier dixième de la durée de l'unité d'enseignement, de la section ou de la formation choisie.

### 1.3. Exemptions

Sont exemptés du droit d'inscription, notamment :

- ✓ les mineurs soumis à l'obligation scolaire;
- ✓ les chômeurs complets indemnisés, à l'exclusion:
  - a) des chômeurs en formation professionnelle bénéficiant d'un contrat de formation professionnelle individuelle en entreprise leur procurant des revenus supplémentaires;
  - b) des chômeurs mis au travail et des prépensionnés;
- ✓ les demandeurs d'emploi inoccupés obligatoirement inscrits en vertu des réglementations relatives à l'emploi et au chômage, aux handicapés ou à l'aide sociale;
- ✓ les personnes en situation de handicap qui fournissent un document probant, c'est-à-dire toute preuve ou attestation délivrée par une administration publique compétente ou toute décision judiciaire reconnaissant un handicap, une invalidité, une maladie professionnelle, un accident de travail ou de droit commun ayant entraîné une incapacité permanente. Ces preuves et attestations sont établies par écrit ou sous toute autre forme imposée par l'organe chargé de les délivrer ;
- ✓ les personnes qui bénéficient du revenu d'intégration sociale (RIS) ou d'une aide financière équivalente au revenu d'intégration sociale (ERIS);
- ✓ les personnes soumises à une obligation imposée par une autorité publique;
- ✓ les membres du personnel directeur, enseignant, auxiliaires d'éducation et les membres du personnel administratif de l'enseignement organisé ou subventionné par la Fédération Wallonie-Bruxelles, pour lesquels la section, la formation ou l'unité de formation à laquelle ils s'inscrivent est reconnue dans le cadre de la formation en cours de carrière des membres du personnel enseignant;
- ✓ les membres du personnel de l'enseignement organisé ou subventionné par la Fédération Wallonie-Bruxelles, pour lesquels la section, la formation ou l'unité de formation considérée constitue un recyclage dans le cadre de leur(s) fonction(s) dans l'enseignement.

## NOS FORMATIONS

### ENSEIGNEMENT SECONDAIRE

#### IPAMC La Louvière

<i>Arts appliqués</i>	<i>Cours généraux</i>	<i>Economie-gestion</i>
<ul style="list-style-type: none"> <li>✓ Céramique</li> <li>✓ Technicien en photographie</li> </ul>	<ul style="list-style-type: none"> <li>✓ Complément CESS</li> </ul>	<ul style="list-style-type: none"> <li>✓ Devenir indépendant (présentiel ou e-learning)</li> <li>✓ Bureautique - Informatique</li> </ul>
<i>Langues</i>	<i>Industrie – Construction</i>	<i>Services aux personnes</i>
<ul style="list-style-type: none"> <li>✓ Allemand</li> <li>✓ Anglais</li> <li>✓ Chinois</li> <li>✓ Espagnol</li> <li>✓ Français (langue étrangère)</li> <li>✓ Italien</li> <li>✓ Japonais</li> <li>✓ Néerlandais</li> <li>✓ Russe</li> <li>✓ Langue des signes</li> </ul>	<ul style="list-style-type: none"> <li>✓ Carrelage</li> <li>✓ Carrosserie</li> <li>✓ Électricité installateur-monteur</li> <li>✓ Electromécanique (agent de maintenance)</li> <li>✓ Ferronnerie artisanale</li> <li>✓ Menuiserie</li> <li>✓ Sanitaire</li> <li>✓ Soudure</li> <li>✓ Tapissier-garnisseur</li> </ul>	<ul style="list-style-type: none"> <li>✓ Aide-soignant</li> <li>✓ Aide familial</li> <li>✓ FC assistant logistique en unités de soins</li> <li>✓ Assistant aux métiers de la prévention et de la sécurité (Loi du 2 octobre 2017 - Autorisation comme organisme de formation - N° entreprise : 0.207.656.610 - N° établissement : 2.167.305.048)</li> </ul>

#### IPAMC Soignies

<i>Agronomie</i>	<i>Hôtellerie – Alimentation</i>	<i>Habillement</i>
<ul style="list-style-type: none"> <li>✓ Jardinier d'entretien et maraîchage</li> <li>✓ Phytolice P2</li> </ul>	<ul style="list-style-type: none"> <li>✓ Art floral – Art de la table</li> <li>✓ Découverte de la cuisine</li> </ul>	<ul style="list-style-type: none"> <li>✓ Habillement</li> </ul>
<i>Economie - Gestion</i>	<i>Langues</i>	
<ul style="list-style-type: none"> <li>✓ Connaissances de gestion de base</li> <li>✓ Informatique - Bureautique</li> </ul>	<ul style="list-style-type: none"> <li>✓ Anglais</li> <li>✓ Espagnol</li> <li>✓ Français Langue Etrangère (FLE)</li> <li>✓ Néerlandais</li> </ul>	

## IPAMC Binche-Carnières-Morlanwelz

<i>Hôtellerie - Alimentation</i>	<i>Habillement</i>	<i>Coiffure, Esthétique et Bien-être</i>
<ul style="list-style-type: none"> <li>✓ Art floral – Art de la table (B<sup>1</sup>)</li> <li>✓ Composition de bouquet – Perfectionnement (B)</li> <li>✓ Décoration de salles de banquet (B)</li> <li>✓ Biéologie : les bières belges (B)</li> <li>✓ Œnologie : les vins étrangers à la France (B)</li> <li>✓ Etude des rhums (B)</li> <li>✓ Cocktails : réalisation et dégustation (B)</li> <li>✓ Sommelier du thé (B)</li> <li>✓ Commis de cuisine (B)</li> <li>✓ Restaurateur (B)</li> <li>✓ Cuisine régionale wallonne (B)</li> <li>✓ Découverte de la cuisine (B)</li> <li>✓ Cuisine (M)</li> <li>✓ Découverte de la pâtisserie (B)</li> <li>✓ Pâtisserie (M)</li> <li>✓ Cuisine diététique (M)</li> <li>✓ Cuisine asiatique (B)</li> <li>✓ Cuisine du monde (B)</li> <li>✓ Entrées et plats de fête (B)</li> </ul>	<ul style="list-style-type: none"> <li>✓ Costumes et chapeaux de théâtre et de folklore (B)</li> <li>✓ Habillement de base (B)</li> <li>✓ Habillement (M)</li> <li>✓ Habillement : techniques spécifiques (B - M)</li> <li>✓ Habillement du logis (B)</li> </ul>	<ul style="list-style-type: none"> <li>✓ Sophrologie (B)</li> <li>✓ Découverte des huiles essentielles (B)</li> <li>✓ Huiles essentielles (M)</li> <li>✓ Coiffure hommes-dames (C)</li> <li>✓ Esthétique (M)</li> <li>✓ Pose des ongles (M)</li> <li>✓ Responsable accueil d'un centre de bronzage (M)</li> <li>✓ Pédicure médicale (M)</li> <li>✓ Réflexologie plantaire (M)</li> <li>✓ Techniques de massage Shiatsu (M)</li> </ul>
		<i>Economie et Vente</i>
		<ul style="list-style-type: none"> <li>✓ Connaissances de gestion (M)</li> <li>✓ Techniques de vente et d'emballage (M)</li> </ul>

## IPAMC Ecaussinnes

<i>Informatique</i>	<i>Langues</i>	<i>Artisanat</i>
<ul style="list-style-type: none"> <li>✓ Technicien en bureautique</li> <li>✓ Informatique tous niveaux</li> </ul>	<ul style="list-style-type: none"> <li>✓ Anglais</li> <li>✓ Espagnol</li> </ul>	<ul style="list-style-type: none"> <li>✓ Art floral</li> <li>✓ Loisirs créatifs</li> </ul>
<i>Œnologie</i>	<i>Photo numérique</i>	<i>Habillement</i>
<ul style="list-style-type: none"> <li>✓ Initiation – Etude des vins</li> <li>✓ Les vins de France</li> <li>✓ Vins d'Europe</li> <li>✓ Vins du monde</li> </ul>	<ul style="list-style-type: none"> <li>✓ Pratique de base de la photographie</li> </ul>	<ul style="list-style-type: none"> <li>✓ Habillement de base</li> <li>✓ Habillement perfectionnement</li> <li>✓ Habillement zéro déchet</li> </ul>

<sup>1</sup> B = Binche - C = Carnières - M = Morlanwelz

## ENSEIGNEMENT SUPERIEUR

### IPAMC La Louvière

<i>Information et communication</i>	<i>Sciences de l'ingénieur et technologies</i>	<i>Sciences économiques et de gestion</i>
✓ Bibliothécaire breveté	<ul style="list-style-type: none"> <li>✓ Bachelier en chimie – orientation biotechnologie</li> <li>✓ Bachelier en électromécanique – orientation électromécanique et maintenance</li> </ul>	<ul style="list-style-type: none"> <li>✓ Bachelier en comptabilité – option gestion</li> <li>✓ Bachelier en informatique de gestion</li> </ul>

### IPAMC Ecaussinnes

		<i>Sciences économiques et de gestion</i>
		✓ Bachelier en informatique de gestion

### IPAMC Soignies

	<i>Sciences agronomiques et ingénierie biologique</i>	<i>Sciences économiques et de gestion</i>
	<ul style="list-style-type: none"> <li>✓ Bachelier en agronomie – orientation techniques et gestion agricoles</li> <li>✓ Bachelier de spécialisation : conseiller en environnement</li> <li>✓ Bachelier de spécialisation en agroécologie</li> </ul>	Bachelier en comptabilité – option gestion



# Etudier en Hainaut!

Région du **CENTRE**

## IMPLANTATION DE SOIGNIES :

▣ Rue de la Station 57 à 7060 Soignies  
☎ 067/340 252  
🌐 [www.etudierenhainaut.be/ipamc-soignies](http://www.etudierenhainaut.be/ipamc-soignies)

## IMPLANTATION DE ECAUSSINNES :

▣ 5 rue Ernest Martel, 6 à 7190 Ecaussinnes  
☎ 067/44 38 32  
🌐 [www.etudierenhainaut.be/ipamc-ecaussinnes](http://www.etudierenhainaut.be/ipamc-ecaussinnes)

## IMPLANTATION DE LA LOUVIÈRE :

▣ Rue Paul Pastur 1 à 7100 La Louvière  
☎ 064/22 22 80  
🌐 [www.etudierenhainaut.be/ipamc-lalouviere](http://www.etudierenhainaut.be/ipamc-lalouviere)

## IMPLANTATION DE MORLANWELZ :

▣ Rue de l'Enseignement 6 à 7140 Morlanwelz  
☎ 064/23 76 84  
🌐 [www.etudierenhainaut.be/ipamc-bcm](http://www.etudierenhainaut.be/ipamc-bcm)

## IMPLANTATION DE BINCHE :

▣ Rue des Archers 12 à 7130 Binche  
☎ 064/31 02 40  
🌐 [www.etudierenhainaut.be/ipamc-bcm](http://www.etudierenhainaut.be/ipamc-bcm)

## IMPLANTATION DE CARNIÈRES :

▣ Rue Dufonteny 17-19 à 7141 Carnières  
☎ 064/44 59 83  
🌐 [www.etudierenhainaut.be/ipamc-bcm](http://www.etudierenhainaut.be/ipamc-bcm)